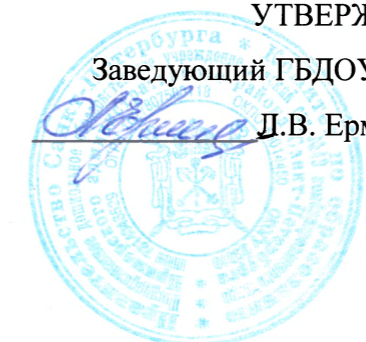


ПРИНЯТО

на Общем собрании ГБДОУ № 49  
протокол № 3 от 26.03.2021 г.



УТВЕРЖДАЮ  
Заведующий ГБДОУ № 49  
Д.В. Ермолова

ОТЧЁТ

О РЕЗУЛЬТАТАХ САМООБСЛЕДОВАНИЯ

Анализ показателей деятельности

дошкольной образовательной организации,

подлежащей самообследованию в соответствие

с приказом Министерства образования и науки РФ от 10 декабря 2013 г. № 1324

за 2020 год

## Самообследование ГБДОУ детского сада №49 Приморского района Санкт-Петербурга

В соответствии со ст. 28 Федерального закона от 29 декабря 2012 г. №273-ФЗ «Об образовании в Российской Федерации», Приказом Министерства образования и науки Российской Федерации от 14 июня 2013 г. №462 г. «Об утверждении Порядка проведения самообследования образовательной организацией», Приказом Министерства образования и науки Российской Федерации от 10.12.2013 г. №1324 «Об утверждении показателей деятельности образовательной организации, подлежащей самообследованию», было проведено самообследование, обобщенные результаты которого представлены в данном отчете.

Данный отчет – средство обеспечения информационной открытости и прозрачности работы Государственного бюджетного дошкольного образовательного учреждения детского сада № 49 комбинированного вида Приморского района Санкт-Петербурга. Цель настоящего отчета – обеспечение информационной основы для организации диалога и согласования интересов всех участников образовательного процесса, информирование общественности, прежде всего родителей (законных представителей) об образовательной деятельности, основных результатах функционирования учреждения, проблемах и направлениях его развития.

Отчет подготовлен на основе контрольно-аналитической деятельности ДОУ за 2020 год. В процессе подготовки отчета была проведена оценка образовательной деятельности, системы управления ГБДОУ, содержания и качества подготовки воспитанников, организации воспитательно-образовательного процесса, качества кадрового, материально-технической базы, функционирования внутренней системы оценки качества образования, анализ показателей деятельности ГБДОУ, подлежащей самообследованию.

### І. Аналитическая часть.

#### І. Общая характеристика учреждения

<b>Наименование ГБДОУ – документ, подтверждающий статус</b>	Государственное бюджетное дошкольное образовательное учреждение детский сад № 49 комбинированного вида Приморского района Санкт-Петербурга Лицензия - регистрационный номер – 165 от 31.12.2012 года, серия 78 № 001684, бессрочно. Устав, утвержден распоряжением Комитета по образованию от 16 апреля 2015 г. №1765-р
<b>Правовой статус</b>	Юридическое лицо
<b>Историческая справка. Год постройки, реконструкция, капитальный ремонт</b>	Функционирует с 1988 года. Капитального ремонта не было.
<b>Адрес, телефон, факс, электронная почта, сайт</b>	197349, СПб, ул. Маршала Новикова, дом 2, корпус 2, литер «А» рядом с метро «Комендантский проспект», тел (812)394-97-72, тел/факс (812) 394-97-71 E-mail: primdou-49@yandex.ru <a href="http://www.gdou49.ru">http://www.gdou49.ru</a>
<b>Структура управления</b>	Управление ГБДОУ осуществляется в соответствии с федеральным законом «Об образовании в Российской Федерации» и на основании Устава детского сада. На основе принципов единоначалия и самоуправления.

	Непосредственное управление детским садом осуществляет заведующий Л.В. Ермолова. Учредителем ГБДОУ является Администрация Приморского района Санкт-Петербурга. Учредитель осуществляет контроль за деятельностью детского сада.
<i>Коллегиальными формами самоуправления являются:</i> <i>ГБДОУ</i>	- Педагогический совет; - Общее собрание трудового коллектива.
<i>Тип здания (краткая характеристика здания, территории)</i>	Отдельно стоящее типовое двухэтажное здание, имеет развитую систему коммуникаций, общая площадь по зданию составляет 2 584,7 кв.м Территория детского сада озеленена по всему периметру различными видами деревьев и кустарников, имеются цветники. Имеется 12 детских площадок с малыми формами и теньевыми навесами, спортивная площадка. Вблизи детского сада расположены: средняя общеобразовательная школа № 45, Детская поликлиника № 77, Музыкальная школа № 33.
<i>Модель ГБДОУ (структура и количество групп, укомплектованность ДОУ, структурные компоненты, дополнительные помещения)</i>	Проектная мощность детского сада –12 групп. Структура и количество групп рассчитаны на 171 мест. Фактическая мощность — 12 групп. Количество воспитанников: 252 человека (2020 год). <b>В дошкольном учреждении функционирует 12 групп, из них 4 общеразвивающих, и 8 групп компенсирующей направленности: 6 для детей с тяжелыми нарушениями речи, 2 для детей с задержкой психического развития, укомплектованных по возрастному принципу и по медико – психолого – педагогическим рекомендациям (для компенсирующих групп).</b> Из них (в 2020 году): 4 общеразвивающих - для детей раннего возраста (с 2 до 3 лет) – 1 - для детей дошкольного возраста – 3, из них: - для детей младшего возраста (с 3 до 4 лет) - 1 - для детей среднего возраста (с 4 до 5 лет) - 1 - для детей старшего возраста (с 5 до 7 лет) - 1 8 групп компенсирующей направленности (с 4 лет) <b>Структурные компоненты:</b> 12 групп; физкультурный зал, музыкальный зал; логопедические кабинеты, кабинет педагога-психолога, кабинет учителя - дефектолога; Медицинский кабинет, процедурный кабинет; Спортивная площадка; прогулочные площадки, цветники; Кабинет заведующего; методический кабинет; кабинет зам. зав. по АХР; Пищеблок; Прачечная.

<b>Режим работы</b>	Общий режим работы ДОУ: с 7.00. до 19.00, выходные дни – суббота, воскресенье, государственные праздники. Режим групп компенсирующей направленности: с 8.00 до 18.00.
<b>Правила приёма в ДОУ</b>	Посещают дети с 2 лет. Прием детей осуществляется на основании медицинского заключения, заявления и документов, удостоверяющих личность одного из родителей (законных представителей), направлении комиссии по комплектованию Приморского района Санкт-Петербурга, для групп компенсирующей направленности – на основании заключения ТПМП комиссии и направлении комиссии по комплектованию.
<b>Основная цель детского сада</b>	Осуществление образовательной деятельности по образовательной программе дошкольного образования, по образовательной программе дошкольного образования, адаптированной для обучающихся с ограниченными возможностями здоровья (с тяжелыми нарушениями речи, задержка психического развития); присмотр и уход за детьми. Создание благоприятных условий для полноценного проживания ребенком дошкольного детства, формирование основ базовой культуры личности, всестороннее развитие физических и психических качеств в соответствии с возрастными и индивидуальными особенностями, подготовка к жизни в современном обществе.
<b>Детский сад решает следующие задачи:</b>	<ul style="list-style-type: none"> <li>• сохранение и укрепление физического и психического здоровья, обеспечение эмоционального благополучия воспитанников;</li> <li>• обеспечение физического, познавательно-речевого, социально-личностного, художественно-эстетического развития детей;</li> <li>• формирование осознанного отношения к своему здоровью, основ безопасной жизнедеятельности;</li> <li>• воспитание в детях с учетом возрастных категорий гражданственности, уважения к правам и свободам человека, любви к окружающей природе, Родине, семье;</li> <li>• создание развивающей предметно-пространственной среды и условий для обогащенной разнообразной деятельности детей;</li> <li>• осуществление необходимой коррекции недостатков в физическом и психическом развитии детей, с диагнозом общее недоразвитие речи;</li> <li>• оказание консультативной и методической помощи родителям (законным представителям) по вопросам воспитания, обучения и развития детей.</li> </ul>
<b>Детский сад реализует следующие направления в системе дошкольного образования:</b>	<p>общеразвивающее направление</p> <p>компенсирующее направление</p>

<b>Детский сад осуществляет систему комплексного мониторинга развития детей:</b>	здоровья физического развития промежуточный и итоговый педагогический мониторинг освоения детьми Образовательной программы дошкольного образования, Адаптированной образовательной программы дошкольного образования для детей с ОВЗ (для детей с тяжелым нарушением речи), Адаптированной образовательной программы дошкольного образования для детей с ОВЗ (для детей с задержкой психического развития) ГБДОУ детского сада №49 комбинированного вида Приморского района Санкт-Петербурга
<b>Детский сад использует комплексный подход в организации педагогического процесса, включающий блоки:</b>	Мониторинг (в течение года – промежуточная оценка, итоговая оценка); воспитательно-образовательный (преемственность в работе специалистов, создание оптимальных условий успешного усвоения программ, и т.д.); педагогической помощи семьям воспитанников (консультационно-методической помощи семье, пропаганда педагогических и психологических знаний, выполнение социального заказа).

В дошкольном учреждении соблюдается исполнительская дисциплина: имеется номенклатура дел, осуществляется работа по изучению и реализации нормативных документов (приказов, инструкций, распоряжений), распределены обязанности между всеми участниками образовательного процесса. Делопроизводство организовано на современном уровне и соответствует федеральному закону «Об образовании в Российской Федерации», ТК РФ.

Трудовые отношения участников образовательного процесса оформлены трудовыми договорами в соответствии ТК РФ, имеются должностные инструкции, правила внутреннего трудового распорядка.

Данная система способствует включению каждого участника педагогического процесса в управление ДОУ, происходит развитие личностных и профессиональных качеств работников, их функционала, вовлечение в управление ДОУ общественности.

Все функции управления – прогнозирование, планирование, организация, регулирование, контроль, анализ, коррекция и стимулирование направлены на достижение максимального результата. Главные принципы управления коллективом – демократичность, уважение, поддержка, понимание друг друга.

*Контактная информация:*

*тел (812)394-97-72, тел/факс (812) 394-97-71*

*E-mail: primdou-49@yandex.ru*

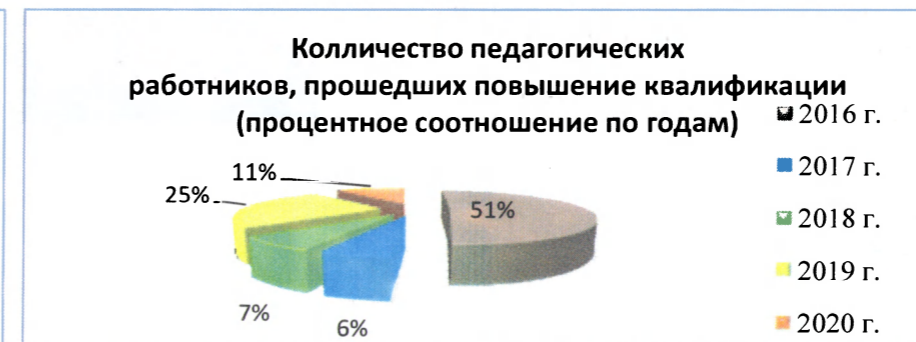
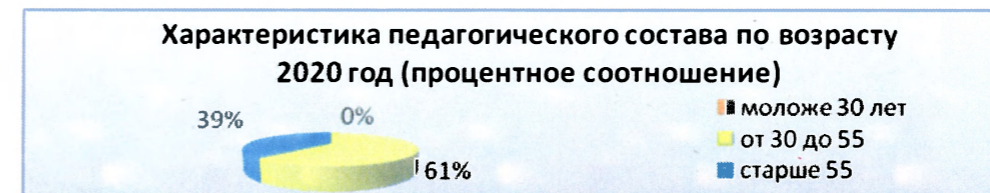
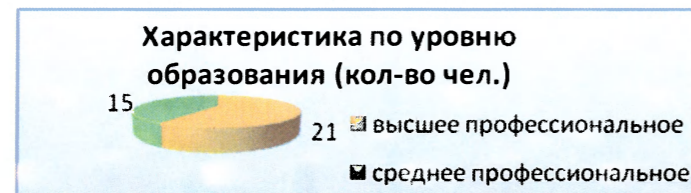
*http://www.gdou49.ru*

## II. Характеристика педагогического состава ДОУ

Педагоги являются наиболее активным и существенным элементом в организационной структуре дошкольного учреждения. Укомплектованность педагогическими кадрами в ГБДОУ в 2020 году составляет 100%

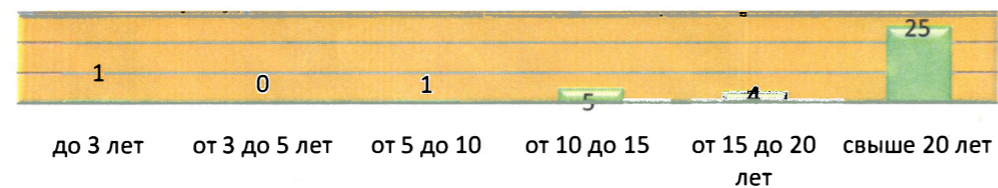
Должности	Фактическая численность педагогов
Заведующий	1
Старший воспитатель	1
Воспитатели	24
Педагог-психолог	1
Учитель-дефектолог	1
Учитель-логопед	6
Музыкальный руководитель	2

В соотношении «педагогический работник/воспитанник» в дошкольном учреждении для 252 детей работают 36 педагогов, т. е. 1/7.

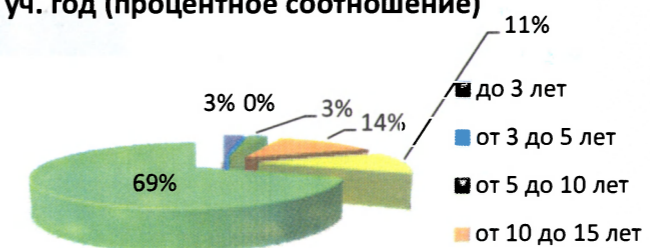


На конец 2020 года 100% педагогических работников прошли курсы повышения квалификации.

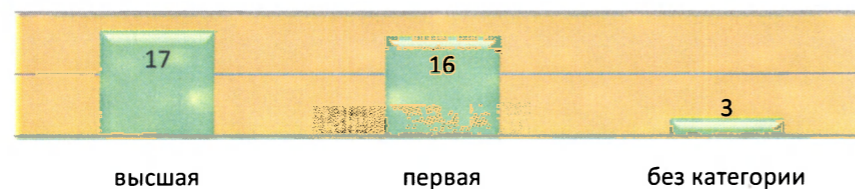
**Характеристика педагогов по стажу работы за 2020 год (кол-во человек)**



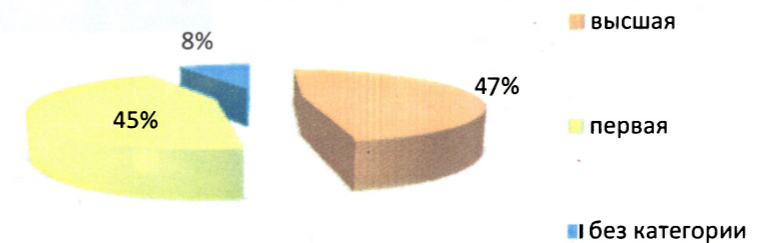
**Характеристика педагогов по стажу работы за 2020 уч. год (процентное соотношение)**



**Характеристика по квалификационным категориям (кол-во чел.)**



**Характеристика по квалификационным категориям (процентное соотношение)**



В 2020 учебном году аттестовались на высшую квалификационную категорию 10 педагогов: Ковель У.Ф., Бурова Т.А., Подоляко И.Н., Орлица М.А., Елизарова Т.В., Осипова Е.П., Шумакова С.И., Денисова А.А., Серебренникова Т.П., Маевская Е.И., Цейтлина Е.Г., на первую квалификационную категорию 3 педагога: Кириченко В.В., Гарайс Е.В., Кондратьева Е.А.

Дошкольное образовательное учреждение укомплектовано кадрами полностью. Данные о квалификационном уровне, педагогическом стаже, образовании свидетельствуют о стабильности коллектива, его работоспособности, потенциальных возможностях к творческой деятельности

### **Ш. Условия осуществления образовательного процесса.**

#### ***Общие условия***

Согласно Программе развития детского сада главной целью является обеспечение доступности и высокого качества образования в условиях реализации новой государственной образовательной политики на основе повышения эффективности образовательной деятельности по критериям: доступность, качество, инновационность, распространение здорового образа жизни и спорта, социальная востребованность, информационная открытость.

В качестве основных компонентов, влияющих на качество образовательного процесса в детском саду, мы выделили:

- оснащенность педагогического процесса учебно-методическим материалом,
- взаимодействие участников образовательного процесса,
- формирование развивающей предметно-пространственной среды ребенка.

Учебно-методическая оснащенность детского сада позволяет педагогам проводить воспитательно-образовательный процесс на достаточном уровне. Детский сад располагает учебно-методической литературой для реализации следующих программ:

➤ Образовательная программа дошкольного образования государственного бюджетного дошкольного образовательного учреждения детского сада №49 комбинированного вида Приморского района Санкт-Петербурга.

Программа ориентирована на детей раннего и дошкольного возраста от 2 до 7 лет.

➤ Адаптированная образовательная программа дошкольного образования для обучающихся с ограниченными возможностями здоровья (с тяжелым нарушением речи) государственного бюджетного дошкольного образовательного учреждения детского сада №49 комбинированного вида Приморского района Санкт-Петербурга

Программа ориентирована на детей, посещающих группы компенсирующей направленности с тяжелым нарушением речи в возрасте от 4 лет.

➤ Адаптированная образовательная программа дошкольного образования для обучающихся с ограниченными возможностями здоровья (с задержкой психического развития) государственного бюджетного дошкольного образовательного учреждения детского сада №49 комбинированного вида Приморского района Санкт-Петербурга

Программа ориентирована на детей, посещающих группы компенсирующей направленности с задержкой психического развития в возрасте от 5 лет.

Программы разработаны на основе Примерной основной образовательной программы дошкольного образования, одобренной решением федерального учебно-методического объединения по общему образованию (протокол от 20 мая 2015 г. № 2/15), Примерной адаптированной основной образовательной программы дошкольного образования детей с тяжелыми нарушениями речи, одобренной решением федерального учебно-методического объединения по общему образованию (от 7 декабря 2017 г. Протокол № 6/17), Примерной адаптированной основной образовательной программы дошкольного образования детей с задержкой психического развития, одобренной решением федерального учебно-методического объединения по общему образованию (от 7 декабря 2017 г. Протокол № 6/17).



Часть программы, формируемая участниками образовательных отношений разработана с использованием:

- ❖ раздела музейно-педагогической программы «Здравствуй, музей!» - Мы входим в мир прекрасного. Мы входим в мир прекрасного: образовательная программа для детей среднего дошкольного возраста и методические рекомендации для педагогов дошкольных образовательных учреждений, музейных педагогов и студентов педагогических вузов / Авт. кол. А. М. Вербенец, А. В. Зуева; Мин-во образования и науки РФ, РГПУ им. А. И. Герцена, Институт детства, Мин-во культуры РФ, ФГБУК «Государственный Русский музей», РЦМПидТ. - СБ-КОМ. - СПб.: ООО «Студия «НП-Принт», 2012; Мы входим в мир прекрасного: образовательная программа и методические рекомендации для педагогов дошкольных образовательных учреждений, музейных педагогов и студентов/ Авт. кол. А. М. Вербенец, Б.А. Столяров, А. В. Зуева, М.А. Зудина, О.А. Коршунова. – СПб, 2008. В мир прекрасного: программа художественно-эстетического воспитания в детском саду. - Маслова С.Г., СПб. : Нестор-История 2010.- 176 с;
- ❖ «Шаг в искусство. Парциальная программа по изобразительному творчеству дошкольников. Погодина С.В. — М.: ВАКО, 2015. — (Дошкольники: учим, развиваем, воспитываем);
- ❖ Мальчики и девочки: Дифференцированный подход к воспитанию детей старшего дошкольного возраста. Шелухина И. П.— М.: ТЦ Сфера, 2006.;
- ❖ Программой по музыкальному воспитанию детей дошкольного возраста «Ладушки», И. Каплунова, И. Новоскольцева, Невская Нота, СПб, 2014 г.

Организация педагогического процесса строилась на основе Федерального государственного образовательного стандарта дошкольного образования по следующим образовательным областям:

- Физическое развитие
- Речевое развитие
- Познавательное развитие
- Социально-коммуникативное развитие
- Художественно-эстетическое развитие

Развивающая среда создана с учетом возрастных возможностей детей, гендерных отличий и интересов и конструируется таким образом, чтобы ребенок в течение дня мог найти для себя увлекательное дело, интересное занятие. В каждой возрастной группе созданы «Центры», которые содержат в себе познавательный и развивающий материал в соответствии с возрастом детей:

Центр двигательной активности, Здоровья и безопасности. Центр сюжетно-ролевой игры, Центр книги, Центр строительно-конструктивных игр, Центр изобразительной деятельности, Центр трудовой деятельности, Центр экспериментирования, Центр математического развития, Центр музыкально-театрализованной деятельности, Центр уединения (релаксации).

В детском саду уделяется особое внимание эстетическому оформлению помещений, т.к. среда играет большую роль в формировании личностных качеств дошкольников. Ребенок находится в детском саду весь день и необходимо, чтобы окружающая обстановка радовала его, способствовала пробуждению положительных эмоций, воспитанию хорошего вкуса. В связи с этим в отчетный период обновлен интерьер многих возрастных групп.

В течение 2020 учебного года проделана большая работа по оснащению развивающей предметно – пространственной среды групп:

- Центр «Патриотическое воспитание» пополнился наглядно-дидактическим материалом по теме «Великая Отечественная война», тематические папки с иллюстрациями: “История возникновения города”, “Достопримечательности города”, “Архитектура”, “Подборка стихотворений о городе», символика города, карта города, макеты. Подбор детской художественной литературы, посвященной ВОВ; литература по патриотическому воспитанию.
- По разделу «общение»: пополнились иллюстрации, картотеки: ситуаций общения, игр выразительных движений (имитаций) и эмоций, символов «дружбы», правил этикета, схемы, игрушки, настольные игры, художественная литература.
- В центрах развития речи обновилась дидактические игры по подготовке к грамоте, картотека графических упражнений для подготовки руки к письму.
- Центр «Физическое развитие» пополнился иллюстрациями, альбомами разных видов спорта, предметы для утренней гимнастики, пооперационных карта основных движений. Модели схемы умывания, одевания, мячи, обручи, скакалки, гимнастические палки, кольцобросы, кегли, городки.

Мебель и игровое оборудование групп соответствует санитарным и психолого-педагогическим требованиям. В группах созданы условия для самостоятельной, игровой, коммуникативной, познавательно-исследовательской, восприятия художественной литературы и фольклора, самообслуживания и элементарного бытового труда, конструирования, изобразительной, музыкальной, двигательной деятельности. Музыкальный и спортивный залы оснащены необходимым музыкальным и спортивным оборудованием.

Тематически оформлены коридоры. В оформлении ДОУ использованы работы, изготовленные в совместной деятельности педагогов с детьми, детьми с родителями.

В ДОУ имеются также следующие помещения:

- кабинет заведующей; методический кабинет; логопедические кабинеты, кабинет педагога-психолога, кабинет учителя-дефектолога, медицинский кабинет;
- физкультурный зал, музыкальный зал;
- спортивная площадка на улице;
- На стенах холлов и коридоров ДОУ расположены выставочные и информационные стенды.

Таким образом, можно сделать вывод: в ДОУ удовлетворительная материальная база, грамотно организованная развивающая предметно-пространственная среда групп и других помещений детского сада.

### ***Особенности образовательного процесса***

Образовательный процесс строится с учетом социально-экономических, национально-культурных, демографических, климатических особенностей функционирования.

Климатические условия Северо – Западного региона имеют свои особенности: короткая продолжительность светового дня, повышенная влажность воздуха, дождливость, сильные ветра, вьюжная погода в зимний период. Исходя из этого, в образовательный процесс ГДОУ включены мероприятия, направленные на оздоровление детей и предупреждение утомляемости.

В январе – устанавливаются недельные каникулы, в период которых не проводится непосредственно образовательная деятельность, а в отведенное для неё время создаются оптимальные условия для самостоятельной двигательной, игровой, продуктивной и музыкально – художественной деятельности детей, проводятся музыкальные и физкультурные развлечения.

В холодное время года и при неблагоприятных погодных условиях, в соответствии с СанПиН 2.4.1.3049-13 уменьшается пребывание детей на прогулке. В этом случае воспитатель занимает время отведенное для прогулки разными видами детской деятельности: игровой, коммуникативной, познавательно-исследовательской, восприятия художественной литературы и фольклора, самообслуживания и элементарного бытового труда, конструирования, изобразительной музыкальной, двигательной. В теплое время и при благоприятных погодных условиях – жизнедеятельность детей, преимущественно, организуется на открытом воздухе.

В течение года, в дошкольных группах проводятся тематические Дни здоровья. Содержание образовательной работы в такие дни направлено на формирование основ культуры здоровья у дошкольников. Режим дня насыщается активной двигательной деятельностью, играми, решением занимательных задач, встречами с интересными людьми, «персонажами» любимых книг и др., итогом таких дней является проведение совместных мероприятий с родителями, физкультурных праздников, викторин, конкурсов.

В связи с национально-культурными особенностями контингента семей воспитанников в процессе праздников, развлечений и другой организованной совместной деятельности, дети знакомятся с культурой своего народа, с произведениями национальных поэтов, художников, скульпторов, традиционной архитектурой, народным декоративно-прикладным искусством через образовательные области «Физическое развитие», «Речевое развитие», «Познавательное развитие», «Социально-коммуникативное развитие», «Художественно-эстетическое развитие».

Отрасли экономики региона обуславливают тематику ознакомления детей с трудом взрослых таких профессий как: врач, почтальон, учитель, строитель, сотрудники речного и морского порта, машинист метрополитена, экскурсовод и др. Одной из главных особенностей города, является богатейшее исторически сложившееся музейное наследие, что обуславливает знакомство детей с миром музея.

Деятельность дошкольного образовательного учреждения направлена на обеспечение равных стартовых возможностей развития всех детей.

Реализация образовательной деятельности в дистанционном режиме: в детском саду для освоения образовательной программы дошкольного образования в условиях самоизоляции было предусмотрено проведение занятий в формате – предоставление записи занятий на имеющихся ресурсах (облачные сервисы Яндекс, Mail, Google, YouTube). Право выбора предоставлялось родителям (законным представителям) исходя из имеющихся условий для участия их детей в занятиях.

### ***Взаимодействие с семьёй***

Важным направлением в деятельности детского сада является работа по взаимодействию с семьями обучающихся.

Ведущие цели взаимодействия детского сада с семьёй - создание в детском саду необходимых условий для развития личности дошкольника, повышение компетентности родителей в области воспитания. Совместная работа строится на принципах взаимопонимания.

Весь воспитательно-образовательный процесс осуществлялся в тесном контакте администрации, педагогов и родителей. В дошкольном учреждении велась систематическая и целенаправленная работа всего педагогического коллектива по взаимодействию с семьями воспитанников: проводились родительские собрания, индивидуальное и групповое консультирование специалистами, участие родителей в мероприятиях дошкольного учреждения (очно, дистанционно). Родители воспитанников были активными участниками всех мероприятий детского сада.

При принятии управленческих решений учитывается мнение Совета родителей. Также консультации, открытые просмотры, анкетирование родителей в соответствии с годовым планом детского сада.

На протяжении всего года родители воспитанников имели возможность участвовать в социально-значимой деятельности учреждения. Все это способствовало повышению педагогической компетентности родителей. Родители удовлетворены работой ДОУ, о чем свидетельствуют многочисленные положительные отзывы

### ***Охрана и укрепление здоровья детей.***

Одним из приоритетных направлений в работе ДОУ является обеспечение охраны жизни и здоровья воспитанников (физкультурно – оздоровительная работа, пожарная безопасность, безопасность в быту, профилактика детского дорожно-транспортного травматизма).

В учреждении созданы необходимые условия для физического развития детей: имеется музыкальный, физкультурный залы, физкультурная площадка.



Для образовательной деятельности с детьми в физкультурном зале имеется необходимое оборудование: гимнастическая стенка, маты, скамейки для ходьбы, дуги для подлезания и др. Физкультурная площадка, расположенная на улице оснащена лестницами, площадкой для игры в футбол, прогулочные площадки оснащены конструкциями для развития равновесия, координации, ловкости. Для занятий на воздухе используются бадминтон, баскетбольные мячи, скакалки, обручи, кегли, кольцобросы. Во всех возрастных группах создана среда для активизации двигательной деятельности дошкольников в течение дня - «Центр двигательной активности», способствующие становлению ценностей здорового образа жизни и безопасности жизнедеятельности. На НОД «Физическая культура» осуществляется индивидуально-

дифференцированный подход к детям: при определении нагрузок учитывается уровень физической подготовленности и здоровья, половые и возрастные особенности. В каждой возрастной группе имеются «листы здоровья», в которых отражаются особенности физического здоровья (группа здоровья, физкультурная группа, хронические заболевания, антропометрические данные).

У детей формировалось стремление к здоровому образу жизни, овладение нормами и правилами (в питании, закаливании, двигательном режиме, формирование полезных привычек). Что нашло подтверждение в медицинских показателях детей.

- Состав детей по группам здоровья:

I	II	III	IV	V
11	226	16	0	0

Опираясь на эти сведения, проводится индивидуальная работа с часто болеющими детьми, с нарушениями осанки и плоскостопием.

В течение года в детском саду педагогами проводились различные виды физкультурно - оздоровительной работы: физкультминутки, гимнастика (утренняя, бодрящая гимнастика, пальчиковая гимнастика); дни здоровья, физкультурные праздники, досуги, развлечения. Внедрены динамические паузы - включающие разные виды деятельности с детьми, что соответственно и позволило снизить заболеваемость, пусть незначительно, но дети стали более закаленными и здоровыми.

У детей формировалось стремление к здоровому образу жизни, овладение нормами и правилами (в питании, закаливании, двигательном режиме, формирование полезных привычек). Что нашло подтверждение в медицинских показателях детей.

#### Динамика среднего показателя заболеваемости

Показатели	2020год		
	всего	ранний возраст (2-3 года)	дошкольный возраст
среднесписочный состав	252	23	229
число пропусков детодней по болезни	1112	210	902
число пропусков на одного ребенка	13,07	9,13	3,94
средняя продолжительность одного заболевания	13,73	7,0	6,73
количество случаев заболевания	164	30	164
количество случаев на одного ребенка	1,88	1,3	0,58
показатель на 1000	1889,5	1304,35	585,15
количество часто и длительно болеющих детей	13	2	11

Индекс здоровья (№15% - 40%) – 29,3

Одно из важнейших направлений в работе нашего детского сада – физическое воспитание дошкольников.

Система физического воспитания включает в себя следующие виды деятельности:

- НОД по физическому развитию
- утренняя, бодрящая гимнастика,
- оздоровительная гимнастика,
- физминутки,
- дни здоровья,
- подвижные игры,
- самомассаж,
- спортивные досуги и развлечения,
- комплексы упражнений по релаксации.

Во все режимные моменты включаются оздоровительные фрагменты: динамические паузы, выполнение гимнастических упражнений, музыкотерапию. Для снятия напряжения у детей используются различные игровые моменты, встречи с героями дня, которые в очень интересной форме проводят «уроки» здоровья.

Особое внимание уделяется двигательной активности детей. Помимо организованных видов деятельности по физической культуре в режиме дня дошкольников значительное место отведено самостоятельной двигательной деятельности. Ежедневно в каждой группе проводятся оздоровительная ходьба по ребристым (пробковым, пуговичным и т.п.) дорожкам после сна и оздоровительный бег на прогулке.

Можно отметить, что нормы и требования к нагрузке детей по количеству и продолжительности занятий соответствуют требованиям СанПиН.

Вопросы охраны здоровья детей, формирование культуры здоровья и мотивации здорового образа жизни являются одними из важнейших направлений деятельности нашего дошкольного учреждения.

На протяжении всего учебного года в детском саду велась работа в соответствии с «Инструкцией по охране жизни и здоровья детей»,

---

#### **Социальная активность и партнерство ДОУ.**

Педагоги и воспитанники учреждения принимают активное участие в районных и городских мероприятиях в дистанционном формате.

Дошкольная образовательная организация активно представляет опыт работы на публичных мероприятиях в сфере образования районного и городского уровня, средствах массовой информации.

В 2020 педагоги награждены:

- ✓ Кукушкина И.Е. награждена нагрудным знаком «Почетный работник воспитания и просвещения Российской Федерации».
- ✓ Аксентий О.В. присуждена премия Правительства Санкт-Петербурга "Лучший воспитатель государственного дошкольного образовательного учреждения Санкт-Петербурга" за 2020 год.

В 2020 педагоги участвовали:

- ✓ Аксентий О. В., Кукушкина И. Е., Цейтлина Е. Г., участвовали во Всероссийской научно-практической конференции «Формирование эмпатии в образовательном учреждении». Российский государственный педагогический университет имени А.И. Герцена Институт детства Кафедра возрастной психологии и педагогики семьи. 25 февраля 2020 г.
- ✓ Осипова Е. П., учитель-логопед, участвовала в V Открытом городском конкурсе традиций семейного духовно-нравственного воспитания в номинации «Взрослое сочинение».
- ✓ Кукушкина И.Е. , участвовала в Межрегиональном творческом конкурсе «Рождественские чудеса» победитель 1 место. НИИ «Славянская культура»»; ИМЦ Приморского района Санкт-Петербурга.
- ✓ Бурова Т.А участвовала во Всероссийском семинаре «Комплексно-тематическое конструирование игры с дошкольниками», выступление: «Работа с родителями по созданию игрового пространства для ребенка дома».
- ✓ Лауреат Регионального конкурса «Пусть всегда будет мама» стала Салькова О.А.
- ✓ Участие в районном конкурсе методических материалов (среди педагогов) с темой Тематическое занятие «Я с дорожкой дружу – правильно перехожу» Бурова Т.А., Морсакова Л. В.
- ✓ Участие в городской конференции «Формы организации театрально-игровой деятельности в ДОО» с выступлением «Сказка как средство развития речи у детей дошкольного возраста» 11.02.2020. ГБДОУ детский сад №62 Приморского района Санкт-Петербурга

Воспитанники ГБДОУ №49 регулярно учувствуют в творческих конкурсах районного и городского уровня и показывают высокие результаты.

- ✓ «КотоВасия», «Снежинок вьется хоровод», «Пусть всегда будет мама!»
- ✓ «Веселые нотки»
- ✓ «Равные права-равные возможности»
- ✓ «Разукрасим мир стихами»
- ✓ Конкурс театральных коллективов «Новогодняя сказка» Приморского района СПб
- ✓ «Веселые старты», «Первые старты»
- ✓ «Добрая планета»
- ✓ «Пасхальный перезвон»
- ✓ «Дорога и мы».

#### ***Инновационная деятельность***

В работе с кадрами использовались инновационные технологии:

мастер-класс; деловая игра; использование ИКТ

В работе с детьми:

инновационные коммуникативные технологии; блоки Дьеныша; палочки Кьюзенера; мнемотехника; ТРИЗ;

### ***Социальное партнёрство***

С целью развития образовательного процесса ДООУ, расширения социального партнерства, решения задач социально-коммуникативного развития воспитанников детского сада осуществляется систематическое взаимодействие учреждения со следующими организациями:

1. Отдел образования Приморского района Санкт-Петербурга;
2. ГОУ ДППО ЦПКС ИМЦ Приморского района Санкт-Петербурга;
3. Русский музей;
4. »Централизованная библиотечная система Приморского района г. Санкт-Петербург;
5. ГБОУ СОШ №45 Приморского района Санкт-Петербурга;
6. Детская поликлиника №77;
7. ГБУ ДПО Центр детского и юношеского музыкально-хореографического искусства «Эдельвейс» Приморского района Санкт-Петербурга;
8. МО «Озеро Долгое»;
9. ГБОУ ДОД «Молодежный творческий Форум Китеж плюс»;
10. Компанией «Хендэ Мотор СНГ» (реализуется социально-образовательный проект по культуре безопасного поведения на дорогах для всей семьи «Безопасная дорога»).

### ***Материально-техническая база.***

Развивающая среда в детском саду выступает не только условием творческого саморазвития личности ребенка, фактором оздоровления, но и показателем профессионализма педагогов. На основе Федерального государственного образовательного стандарта дошкольного образования в дошкольном учреждении создана интересная и многообразная развивающая предметно-пространственная среда с учетом интересов детей и отвечает их возрастным особенностям.

Развивающая предметно-пространственная среда групп предусматривает создание условий для упражнений в практической деятельности, сенсорного развития, развития речи, математических представлений, знакомство с окружающим миром, природой, основами естественных наук. Игры, занятия, упражнения с сенсорным дидактическим материалом способствуют развитию у детей зрительно-различительного восприятия размеров, форм, цвета, распознаванию звуков, математическому развитию и развитию речи. При создании предметно-развивающей среды воспитатели учитывают возрастные, индивидуальные особенности детей своей группы. В детском саду сформирована материально-техническая база для реализации образовательных программ, жизнеобеспечения и развития детей.

Все базисные компоненты развивающей предметно-пространственной среды детского сада включают оптимальные условия для полноценного физического, эстетического, познавательного и социального развития детей. В ГБДОУ функционирует 12 групп (соответственно 12 групповых помещений, 11 спален). Групповые помещения обеспечены мебелью и игровым оборудованием. Мебель и игровое оборудование подобраны с учетом санитарных и психолого-педагогических требований.

Развивающая предметно-пространственная среда детского сада обеспечивает все условия для организации всех видов детской деятельности. В группах оборудованы различные центры для развития детей: центр творчества, музыкально-театральный центр, центр здоровья и физического развития, центр экспериментирования, центр конструирования, природные уголки и уголки для всестороннего



развития детей с учетом гендерного подхода. В каждой группе имеется необходимый разнообразный игровой материал, накоплено и систематизировано методическое обеспечение реализуемой образовательной программы. В группах имеется оригинальный дидактический материал, изготовленный сотрудниками и родителями для развития сенсорных эталонов, мелкой моторики рук, сюжетно-ролевых игр и т. д.

Спортивный зал оснащен современным спортивным оборудованием: гимнастические скамейки, шведские стенки, мячи для футбол-гимнастики, необходимый для занятий спортивный инвентарь. Для физкультурных занятий на улице оснащены спортивные площадки.

Музыкальный зал для проведения занятий, развлечений и праздников оснащен музыкальными инструментами: пианино, комплектом «Детский оркестр» с набором металлофонов, шумовых и ударных инструментов, набором детских народных музыкальных инструментов, имеется костюмерная с детскими и взрослыми костюмами.

Данные компоненты обеспечивают возможность организации разнообразных видов детской деятельности по интересам. Учебно-методическая оснащенность детского сада позволяет педагогам проводить образовательный процесс на достойном уровне.

В детском саду уделяется внимание эстетическому оформлению помещений. Ребенок находится в детском саду весь день и необходимо, чтобы окружающая обстановка радовала его, способствовала пробуждению положительных эмоций, воспитанию хорошего вкуса. В связи с этим в отчетный период пересмотрен интерьер возрастных групп, сделан акцент на «одомашнивание» среды развития ребенка

#### ***Организация развивающего пространства в ДОУ, группах, кабинетах***

К концу 2020 года пополнилось оснащение развивающей предметно – пространственной среды групп:

- Центр «Патриотическое воспитание» пополнился наглядно-дидактическим материалом по теме «Великая Отечественная война», тематические папки с иллюстрациями: «История возникновения города», «Достопримечательности города», «Архитектура», «Подборка стихотворений о городе», символика города, карта города, макеты. Подбор детской художественной литературы, посвященной ВОВ; литература по патриотическому воспитанию.
- По разделу «общение»: пополнились иллюстрации, картотеки: ситуаций общения, игр выразительных движений (имитаций) и эмоций, символов «дружбы», правил этикета, схемы, игрушки, настольные игры, художественная литература.
- В центрах развития речи обновилась дидактические игры по подготовке к грамоте, картотека графических упражнений для подготовки руки к письму.
- Центр «Физическое развитие» пополнился иллюстрациями, альбомами разных видов спорта, предметы для утренней гимнастики, пооперационных карта основных движений

В логопедических кабинетах - Подбор литературного материала для выразительных этюдов. Подбор речевого материала ко Дню Победы. Игры, схемы на узнавание эмоций. Тактильные схемы, модели по работе со словом, с предложением. Игры, пособия, иллюстрации по подготовке к грамоте. Занимательный материал по развитию речи.

В кабинете психолога – Игры на развитие познавательных процессов. Игры на развитие эмоционально-волевой сферы. Пополнение картотеки по развитию эмоций у детей. Пополнение центра «Психологической разгрузки». Познавательные игры. Пополнение центра терапии «Песок – вода».

В кабинете учителя-дефектолога - раздаточный, демонстрационный материал, игрушки по р/речи, игры на развитие внимания, мышления.

В физкультурном зале - приобретены мячи разного размера, обручи, гимнастические палки, скакалки. Картотеки игр на самостоятельную двигательную активность, картотека подвижных игр на улице.

В музыкальном зале - костюмы для танцев, музыкальные инструменты, иллюстративный материал, дидактические игры. Картотека песенного материала ко Дню Победы, картотека музыкальных произведений для подражательных этюдов.

В методическом кабинете – рекомендаций для родителей, картотеки ситуаций общения, картотеки выразительных движений (имитаций) и эмоций. Памятка анализа развивающей предметно-пространственной среды в группах. Памятка анализа развивающей среды по «Социально-коммуникативному развитию». Памятка анализа развивающей среды по развитию речи. Формы, методы, приемы подготовки детей к грамоте.

***Информация о доступе к информационным системам и информационно-телекоммуникационным сетям, об электронных образовательных ресурсах.***

Учреждение имеет доступ к сети Интернет. Доступ воспитанников в Интернет не осуществляется.

Дошкольное учреждение имеет оборудование: ноутбуки, компьютеры, копировальные аппараты, принтеры, многофункциональные центры (принтер, сканер), музыкальные центры, магнитофоны, мультимедийное оборудование для показа презентаций, банк видео и аудио материалов, подбор электронных ресурсов.

В учреждении организована работа по предоставлению информации о деятельности семьям обучающихся и всем заинтересованным лицам, вовлеченным в образовательную деятельность, а также широкой общественности:

- в каждой группе имеются информационные стенды (на стендах выставлена информация о деятельности группы, о режиме дня, о совместной деятельности педагогов и детей, об оздоровительной работе, оформляются материалы по вопросам образования и развития детей и др.), оформляются выставки продуктов детской деятельности, выставляются фотографии, выпускаются газеты и журналы, оформляются стенды с рекомендациями специалистов.

- в помещениях детского сада оформлены стенды: информационный стенд, визитная карточка, выставлены материалы для ознакомления: документы, регламентирующие деятельность ДОО, документы по защите прав детей, по организации приема детей, комплектования, информация по антикоррупционной деятельности, организации питания, об оплате за присмотр и уход, предоставлении компенсации, о взаимодействии с родителями (законными представителями).

- для широкой общественности ведется сайт учреждения (<http://gdou49.ru>), организовано взаимодействие с семьями обучающихся через почту [primdou-49@yandex.ru](mailto:primdou-49@yandex.ru).

Ежегодно материально-техническая база детского сада пополняется и обновляется, проводится текущий и косметический ремонт помещений.

Материально-техническое состояние детского сада и территории соответствует действующим санитарно-эпидемиологическим требованиям к устройству, содержанию и организации режима работы в дошкольных организациях, правилам пожарной безопасности, требованиям охраны труда.

**Обеспечение безопасности.**

В детском саду созданы условия по организации безопасности образовательного процесса:

Приказом заведующего назначен ответственный за организацию безопасности образовательного процесса и охрану труда работников, который периодически проходит обучение;

Со всеми работниками (1 раз в три месяца) проводится инструктаж «Охрана жизни и здоровья детей»;

2 раза в год изучаются правила ПБ в РФ (ПБ- 01-93) и правила ПБ для дошкольных учреждений (ППБ-101-89);

2 раза в год проводятся тренировки по эвакуации детей при пожаре; издан приказ по учреждению « Об охране труда и соблюдении ТБ в ГБДОУ в 2020 учебном году», которым создана комиссия по соблюдению правил ТБ, по наблюдению за состоянием и эксплуатацией зданий и сооружений. Возложена ответственность на должностных лиц и педагогов за организацию работы по соблюдению в образовательном процессе норм и правил охраны жизни и здоровья детей. Разработана «Программа производственного контроля, которая определяет виды контроля и должностных лиц, на которых возложены функции по осуществлению контроля, а также объем проводимых лабораторных исследований (искусственное освещение, микроклимат, питьевая вода, готовая пища, смывы на БГКП.). Систематически проводится гигиеническое обучение работников.

Принимаются меры антитеррористической защищенности: с использованием средств сигнализации – тревожной кнопки; установлена специальная автоматическая система пожарной сигнализации; смонтирована внутренняя система оповещения; в системе проводится работа по гражданской обороне и действиям в ЧС природного и техногенного характера.

Основными направлениями деятельности администрации детского сада по обеспечению безопасности в детском саду является:

- пожарная безопасность;
- антитеррористическая безопасность;
- обеспечение выполнения санитарно-гигиенических требований;
- охрана труда.

Комиссией по охране труда, составляются акты осмотра детских площадок, других помещений для работы с детьми, ежедневно ответственными лицами осуществляется контроль с целью своевременного устранения причин, несущих угрозу жизни и здоровью обучающихся и работников.

Ежегодно готовность ДОУ к новому учебному году и летнему оздоровительному периоду проверяет комиссия, в состав которой входят представители отдела образования администрации города, пожарной охраны, охраны труда, МВД. Выдается акт готовности детского сада.

Работа по обеспечению безопасности участников учебно-воспитательного процесса четко планируется, составляются планы мероприятий на учебный год и издаются локальные акты.

Постоянная охрана детского сада во время его функционирования обеспечивается наличием исправной тревожной кнопки и выводом сигнала в Городской мониторинговый центр, силами сотрудников охраны.

Регулярно проводятся тренировочные мероприятия педагогов с детьми по обучению правильным действиям в условиях ЧС.

Практические мероприятия, формирующие способности воспитанников и педагогов к действиям в экстремальных ситуациях:

- Тренировочные эвакуации – 1 раз в квартал;

- Беседы с детьми по безопасности жизнедеятельности.
- ООД по «Безопасности», Оформление стендов по ПДД, пожарной безопасности, ГО и ЧС.

Соответствие здания, территории и оборудования образовательного учреждения требованиям технической и пожарной безопасности.

Наличие автоматической системы пожарной сигнализации	Имеется
Организация охраны и пропускного режима	Имеется
Наличие списков телефонов, обеспечивающих безопасность	Имеется
Наличие поэтажных планов эвакуации	Имеется
Наличие и состояние пожарных (эвакуационных) выходов	Имеются. Состояние удовлетворительное.
Состояние территории, наличие ограждения	Удовлетворительное. Ограждение в удовлетворительном состоянии.

#### **Обеспечение доступности качественного образования.**

В учреждении созданы условия доступности получения качественного образования для всех категорий детей:

- В педагогический состав работников, включены специалисты:

музыкальный руководитель – 2

педагог-психолог – 1

учитель-дефектолог - 2

учитель-логопед - 6

- Созданы условия для доступной среды жизнедеятельности для инвалидов Санкт-Петербурга

❖ у входной зоны порог выделен желтым цветом.

❖ на калитке решетки ограждения расположена кнопка вызова сотрудника (заместитель заведующего по АХЧ) учреждения для оказания помощи инвалидам (сопровождение до места оказания услуг). Для оказания помощи также можно позвонить по номеру телефона 8(812) 394-97-72 или 8(812) 394-97-71.

❖ парковочные места для автотранспорта инвалидов не предусмотрены, в связи с отсутствием оборудованной парковки у здания учреждения (прилегающая территория не принадлежит учреждению). Возможность подъехать на расстоянии 10-20 метров от входа в учреждение имеется.

#### **Организация питания.**

Питание воспитанников удовлетворяет физиологическую потребность детей в основных пищевых веществах и энергии в соответствии с нормами СанПин для всех возрастных групп. При организации питания и составлении меню учитываются рекомендуемый СанПин среднесуточный набор продуктов питания, с учетом возраста детей и временем их пребывания в ГБДОУ №49. Для детей детского сада организовано 4-х разовое питание на основании примерного 10 дневного меню, рекомендованного отделом Социального питания. Услугу по организации питания оказывает дошкольное учреждение. Оказание услуг включает приготовление горячих завтраков, вторых завтраков, обедов, полдников в соответствии с «Циклическим десятидневным меню для организации питания детей в возрасте от 1 года до 3 лет, посещающих с 12 часовым пребыванием дошкольные образовательные учреждения Санкт-Петербурга, в соответствии с физиологическими нормами потребления», в соответствии с «Циклическим десятидневным меню для организации питания детей в возрасте

от 3 до 7 лет, посещающих с 12 часовым пребыванием дошкольные образовательные учреждения Санкт-Петербурга, в соответствии с физиологическими нормами потребления», в соответствии с «Циклическим десятидневным меню для организации питания детей в возрасте от 3 до 7 лет, посещающих с 10 часовым пребыванием дошкольные образовательные учреждения Санкт-Петербурга, в соответствии с физиологическими нормами потребления».

В целях профилактики пищевых отравлений и острых кишечных заболеваний работники пищеблока строго соблюдают установленные требования к технологической обработке продуктов, правил личной гигиены, профилактическим прививкам.

***Медицинское обслуживание.***

Медицинские услуги в пределах функциональных обязанностей медицинского персонала оказываются бесплатно и обслуживаются по договору с СПб ГБУЗ «Детская поликлиника №77» Приморского района. Учреждение оборудовано стандартным медицинским кабинетом и процедурным кабинетом. Платные медицинские услуги не предоставляются.

Здоровье детей, посещающих детский сад, является предметом пристального внимания педагогического коллектива с целью сохранения, укрепления здоровья детей. Проблемой остается заболеваемость детей после праздников и выходных (так называемая «родительская» заболеваемость), ее уровень по – по-прежнему достаточно высок.

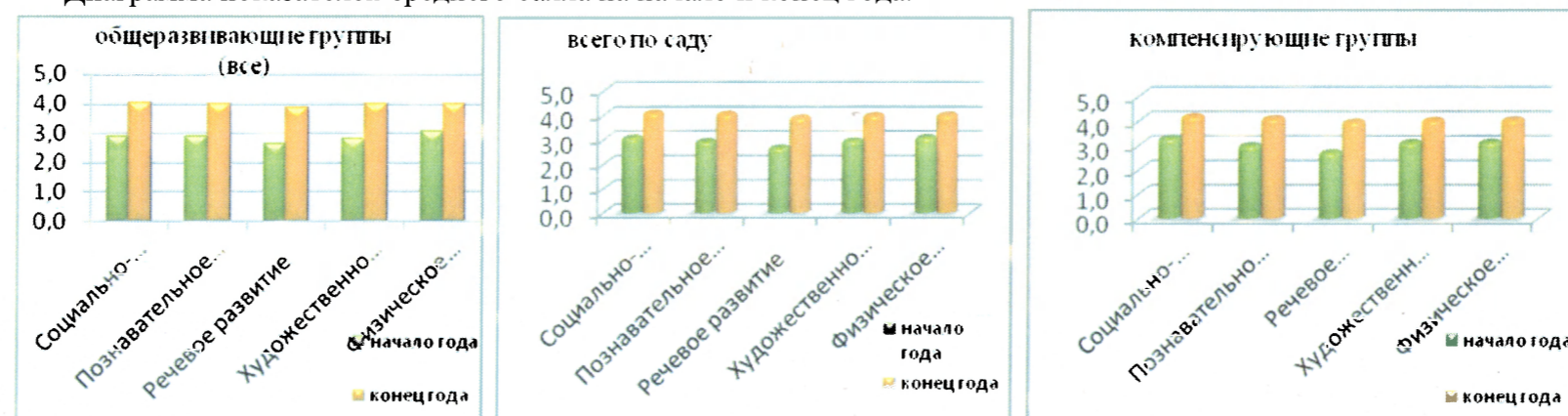
Травматизма среди воспитанников нет.

#### IV. Результаты деятельности ДОУ

##### Мониторинг достижения итоговых и промежуточных результатов освоения ОП ГБДОУ №49 в 2019-2020 уч. году

На основании годового плана учреждения педагогами ГБДОУ детского сада №49 в мае 2020 проведён мониторинг результатов освоения программного материала обучающимися по образовательным областям за 2019 – 2020 учебный год

Диаграмма показателей среднего балла на начало и конец года.



Средний показатель освоения воспитанниками образовательных программ составляет 80 %, что соответствует высокому уровню. Результаты педагогического анализа показывают преобладание детей с высоким и средним уровнями развития при прогрессирующей динамике на конец учебного года, что говорит о результативности образовательной деятельности в детском саду.

В детском саду для освоения образовательных программ дошкольного образования в условиях самоизоляции было предусмотрено проведение занятий в формате – предоставление записи занятий на имеющихся ресурсах (облачные сервисы Яндекс, Mail, Google, YouTube). Право выбора предоставлялось родителям (законным представителям) исходя из имеющихся условий для участия их детей в занятиях.

Для качественной организации родителями привычного режима для детей специалистами детского сада систематически проводились консультации, оказывалась методическая помощь. Данные мониторинга по всем образовательным областям свидетельствует о достаточной вовлеченности и понимании родителями ответственности за качество образования своих детей.

**Работа специалистов**

Учителя – логопеды, учитель-дефектолог (показатели эффективности коррекционной работы в группах комп. направленности для детей с ТНР, ЗПР)	Музыкальные руководители (показатели эффективности работы в группах общеразвивающей и компенсирующей направленности)	Педагог – психолог (показатели психологического обследования детей групп компенсирующей направленности 6-7 лет)																																																
<p>Результативность коррекционной работы показала медико-психолого- педагогическая комиссия. Всего детей: 139 с заключением ОНР – 108</p> <ul style="list-style-type: none"> <li>• средняя - 18</li> <li>• старшие группы – 43</li> <li>• подготовительные – 47</li> </ul> <p>с заключением – ЗПР - 31</p> <ul style="list-style-type: none"> <li>• старшая группа – 15</li> <li>• подготовительная - 16</li> </ul> <p>Выпущено: Выпущено с чистой речью – 41 Со значительным улучшением - 8 С улучшением - 11 Направлено: В общеразвивающие группы ГБДОУ – 0, в общеразвивающие школы – 50, в коррекционную группу ДОУ - 1 Оставлено повторно: ОНР – 61, коррекция – 15, выбывшие дети – 1. в специализированные школы – 1</p>	<p>Результативность работы музыкальных руководителей:</p> <table border="1" data-bbox="1139 625 1857 1010"> <thead> <tr> <th rowspan="2"></th> <th colspan="3">средний балл (пятибалльная шкала)</th> <th colspan="3">уровни освоения (проценты)</th> </tr> <tr> <th>начало года</th> <th>конец года</th> <th>динамика</th> <th>высокий</th> <th>средний</th> <th>низкий</th> </tr> </thead> <tbody> <tr> <td>пение</td> <td>3,2</td> <td>4,1</td> <td>0,9</td> <td>79%</td> <td>21%</td> <td>0%</td> </tr> <tr> <td>восприятие музыки</td> <td>3,1</td> <td>4,1</td> <td>0,9</td> <td>82%</td> <td>18%</td> <td>0%</td> </tr> <tr> <td>музицирование</td> <td>3,2</td> <td>4,1</td> <td>0,9</td> <td>83%</td> <td>17%</td> <td>0%</td> </tr> <tr> <td>музыкально-ритмические движения</td> <td>2,9</td> <td>4,1</td> <td>1,2</td> <td>78%</td> <td>22%</td> <td>0%</td> </tr> <tr> <td>детское творчество (импровизация)</td> <td>2</td> <td>2,7</td> <td>0,7</td> <td>77%</td> <td>23%</td> <td>0%</td> </tr> </tbody> </table> <p>Итого по саду: 80% с высоким уровнем освоения материала, 20% со средним уровнем.</p>		средний балл (пятибалльная шкала)			уровни освоения (проценты)			начало года	конец года	динамика	высокий	средний	низкий	пение	3,2	4,1	0,9	79%	21%	0%	восприятие музыки	3,1	4,1	0,9	82%	18%	0%	музицирование	3,2	4,1	0,9	83%	17%	0%	музыкально-ритмические движения	2,9	4,1	1,2	78%	22%	0%	детское творчество (импровизация)	2	2,7	0,7	77%	23%	0%	<p>Исследование проводилось по следующим направлениям:</p> <ol style="list-style-type: none"> <li>1. Мотивационная готовность к школе.</li> <li>2. Уровень интеллектуального развития.</li> <li>3. Уровень эмоционально-волевой сферы.</li> <li>4. Развитие произвольного внимания, поведения.</li> <li>5. Сформированность коммуникативной культуры.</li> </ol> <p>Высокий уровень готовности к обучению в школе показали 7% детей. Выше среднего – 31%. Средний уровень готовности – 57%. Ниже среднего – 3%. Низкий уровень обнаружился у 2% выпускников.</p>
	средний балл (пятибалльная шкала)			уровни освоения (проценты)																																														
	начало года	конец года	динамика	высокий	средний	низкий																																												
пение	3,2	4,1	0,9	79%	21%	0%																																												
восприятие музыки	3,1	4,1	0,9	82%	18%	0%																																												
музицирование	3,2	4,1	0,9	83%	17%	0%																																												
музыкально-ритмические движения	2,9	4,1	1,2	78%	22%	0%																																												
детское творчество (импровизация)	2	2,7	0,7	77%	23%	0%																																												

## VI. Функционирование внутренней системы оценки качества образования

С целью выявления качества образовательной деятельности педагогами ДОУ было проведено анкетирование родителей (законных представителей) обучающихся. Результаты анкетирования помогли определить уровень удовлетворенности работой образовательного учреждения и работой педагогического коллектива, повысить качество образовательной деятельности ДОУ.

### По результатам анкетирования:

№ п/п	Вопрос	Ответ положительный	Ответ неопределенный	Ответ отрицательный
1.	Как вы в целом оценили доброжелательность и вежливость работников ДОУ?	да или скорее да	затрудняюсь ответить	нет или скорее нет
		97%	2,8%	0,2%
2.	Удовлетворены ли вы компетентностью работников ДОУ?	да или скорее да	затрудняюсь ответить	нет или скорее нет
		98%	2%	0%
3.	Удовлетворены ли вы качеством образовательных услуг?	да или скорее да	затрудняюсь ответить	нет или скорее нет
		93%	6%	1%
4.	Удовлетворены ли вы материально-техническим обеспечением организации?	да или скорее да	затрудняюсь ответить	нет или скорее нет
		87%	9%	4%
5.	Готовы ли вы рекомендовать ДОУ родственникам и знакомым?	да или скорее да	затрудняюсь ответить	нет или скорее нет
		95%	5%	0%

Анкетирование родителей показало высокую степень удовлетворенности качеством предоставляемых услуг.

Основной вывод по анализу работы ДОУ.

Задачи, поставленные педагогическим коллективом ДОУ на 2019-2020 учебный год выполнены, детям гарантировано качественное образование на основе требований и реализации ФГОС ДО (по итогам работы педсоветов);

1. Повысилась информационная осведомлённость родителей по вопросам детской безопасности на дорогах для предупреждения детского дорожно-транспортного травматизма.
2. Оптимизированы условия создания психологически безопасной образовательной среды в ДОУ в соответствии с ФГОС ДО.
3. Повысилась компетентность педагогов при общении с родителями.
4. Обновлено содержание и формы построения образовательной и коррекционной деятельности по развитию речевой активности детей через использование всех компонентов устной речи в различных формах и видах детской деятельности.



**VII. Договорные отношения, объемы и качество ремонтных работ за 2020 год, приобретение товаров.**

	Наименование закупки	Наименование исполнителя	Дата контракта	Цена контракта
1.	Электроснабжение в 2018-2020 годах	АО "Петербургская сбытовая компания"	28.12.2017	1 455 490,13
2.	Отпуск питьевой воды в 2018-2020 годах	ГУП "Водоканал Санкт-Петербурга"	29.12.2017	203 639,39
3.	Прием сточных вод и загрязняющих веществ в 2018-2020 годах	ГУП "Водоканал Санкт-Петербурга"	29.12.2017	888 268,90
4.	Теплоснабжение в горячей воде в 2018-2020 годах	ГУП "ТЭК СПб"	29.12.2017	5 750 180,04
5.	Оказание услуг по сервисному обслуживанию контрольно-измерительных приборов и автоматики погодного регулирования в ГБДОУ детский сад №49 Приморского района Санкт-Петербурга	ООО "Эталон"	28.01.2018	156 607,98
6.	Оказание услуг по комплексному обслуживанию технологического (электротеплового, электромеханического, холодильного и прачечного) оборудования в здании ГБДОУ детский сад № 49 Приморского района Санкт-Петербурга в 2020 году	ЗАО "ВЫЗОВ"	02.12.2019	90 696,00
7.	Оказание услуг по техническому обслуживанию оборудования в ГБДОУ детский сад № 49 Приморского района Санкт-Петербурга в 2020 году	ООО "Энергоприбор"	24.12.2019	6 992,54
8.	Оказание услуг по комплексному обслуживанию водомерных узлов в здании ГБДОУ детский сад № 49 Приморского района Санкт-Петербурга в 2020 году	ООО "Энергоприбор"	27.12.2019	48 374,72
9.	Оказание услуг по аварийно-техническому обслуживанию и подготовке к отопительному сезону инженерных сетей здания ГБДОУ № 49 Приморского района Санкт-Петербурга в 2020 году	ООО "РЭКС"	02.12.2019	157 495,80
10.	Оказание услуг по техническому обслуживанию сетей наружной канализации и жиросеивателя на территории ГБДОУ детский сад № 49 в 2020 году	ООО "ЭНЕРГИЯ ЭКО"	02.12.2019	52 260,00
11.	Услуга по установке и настройке обновленной версии программного продукта "Вижен-Софт: Питание в детском саду 2020"	ООО "Вижен-Софт"	02.12.2019	12 000,00
12.	Оказание услуг по дератизации и дезинсекции для ГБДОУ детский сад № 49 Приморского района Санкт-Петербурга на 2020 год	ООО "ЦСП"	02.12.2019	13 412,52
13.	Оказание услуг по обучению по программе: «Безопасная эксплуатация энергоустановок», «Техническая эксплуатация тепловых энергоустановок» в ГБДОУ детский сад № 49 Приморского района Санкт-Петербурга в 2020 году	ЧОУ ДПО "Учебный центр "ПРОГРЕСС"	02.12.2019	19 200,00
14.	Оказание услуг связи проводного радиовещания для ГБДОУ детский сад № 49 Приморского района Санкт-Петербурга в 2020 году	ФГУП РСВО	02.12.2019	12 384,00
15.	Оказание услуг связи для ГБДОУ детский сад № 49 Приморского района Санкт-Петербурга в 2020 году	СПб ГУП "АТС Смольного"	05.12.2019	40 406,40
16.	Оказание услуг по предоставлению доступа к сети Интернет для ГБДОУ детский сад № 49 Приморского района Санкт-Петербурга	СПб ГУП "АТС Смольного"	05.12.2019	28 800,00
17.	Оказание услуг по проведению лабораторного контроля по технологическим и санитарно-	СПБ ГБУ ИЛ		

	гигиеническим вопросам: контроль пищевой продукции, продовольственного сырья, продовольственных товаров, смывов (соскобов, проб воздуха), сырья животного происхождения по показателям безопасности и физико-химическим показателям в соответствии с требованиями, установленными действующими нормативными	"СОЦПИТ"	27.12.2019	64 204,00
18.	Оказание услуг по обеспечению функционирования компонентов системы передачи информации «Централизованная автоматизированная система передачи информации и извещений» для передачи извещений о пожарах и чрезвычайных ситуациях в подразделения пожарной охраны в 2019, 2020 и 2021 годах для ГБДОУ детский сад № 49 Приморского района Санкт-Петербурга	ООО "Центр безопасности "Охрана помещений"	27.12.2018	223 456,20
19.	Комплексное обеспечение продуктами питания (поставка, хранение, перевозка до пункта назначения, погрузо-разгрузочные работы, очистка и санитарная обработка транспортных средств) для организации питания в ГБДОУ детский сад № 49 Приморского района Санкт-Петербурга в 2019-2020 годах.	ЗАО "ФИРМА ФЛОРИДАН"	28.12.2018	15 279 363,62
20.	Оказание услуг мобильной связи для ГБДОУ детский сад №49 Приморского района Санкт-Петербурга	ПАО "МегаФон"	27.12.2019	7 30,98
21.	Оказание комплексных услуг по передаче тревожных сигналов с обеспечением выезда групп задержания соответствующего подразделения Управления вневедомственной охраны войск национальной гвардии Российской Федерации, имеющего право осуществлять реагирование на договорной основе, на объект ГБДОУ детский сад № 49 Приморского района Санкт-Петербурга в 2019 - 2021 годах.	ООО "РОСОХРАНА ТЕЛЕКОМ"	31.12.2018	230 538,84
22.	Оказание услуг по централизованной охране имущества объекта с выездом вооруженных мобильных групп по сигналу "тревога" для ГБДОУ детский сад № 49 Приморского района Санкт-Петербурга в 2019-2021 годах	ООО "Охранная организация "Массив"	31.12.2018	32 751,24
23.	Оказание услуг по техническому обслуживанию комплексных систем обеспечения безопасности (КСОБ) в ГБДОУ детский сад № 49 Приморского района Санкт-Петербурга в 2019 - 2021 годах	ООО "Технический гарант"	09.01.2019	123 788,93
24.	Оказание услуг по техническому обслуживанию и поверке весоизмерительной техники в ГБДОУ детский сад № 49 Приморского района Санкт-Петербурга	ООО "Стандарт"	24.12.2019	15 437,96
25.	Поставка бумаги для оргтехники для ГБДОУ детский сад № 49 Приморского района Санкт-Петербурга	ООО "КАНЦПЛАСТ"	04.02.2020	4 894,85
26.	Оказание услуг по техническому обслуживанию систем вентиляции в здании ГБДОУ детский сад № 49 Приморского района Санкт-Петербурга в 2019-2021 годах.	ООО "ВЕНТСЕРВИС"	25.01.2019	45 706,43
27.	Оказание услуг по проведению мероприятий по обеспечению пожарной безопасности в здании ГБДОУ детский сад № 49 Приморского района Санкт-Петербурга в 2020 году	ООО "ПТК"	22.01.2020	5 160,49
28.	Проездные билеты на электронных носителях	ГУП "Петербургский метрополитен"	30.01.2020	34100,00
29.	Настройка и сопровождение программно-аппаратного комплекса	ООО "ИТ-ВОРКС"	05.03.2020	1 500,00
30.	Права использования аккаунта sbis.ru	ООО "Компания "Тензор"	31.03.2020	500,00
31.	Обслуживание оргтехники	ООО "ИТ-ВОРКС"	14.04.2020	1 500,00

32.	АКБ 12V/7 Ah аккумулятор	ООО "Технический Гарант"	22.04.2020	890,00
33.	Оказание услуг по вывозу бытового мусора (твердых коммунальных и прочих отходов) в 2020 году	ОАО "Автопарк № 6 "Спецтранс"	27.12.2019	123 518,70
34.	Оказание услуг по организации и обеспечению физической охраны на стационарном посту объекта ГБДОУ детский сад № 49 Приморского района Санкт-Петербурга по адресу: 197349, г. Санкт-Петербург, ул. Маршала Новикова д.2, корп.2, лит. А.	ООО "ОО "Транс-Секьюрити"	27.12.2019	42 840,00
35.	Оказание услуг по организации и обеспечению физической охраны на стационарном посту объекта ГБДОУ детский сад № 49 Приморского района Санкт-Петербурга по адресу: 197349, г. Санкт-Петербург, ул. Маршала Новикова д.2, корп.2, лит. А.	ООО "ОО "Транс-Секьюрити"	27.12.2019	47 880,00
36.	Оказание услуг: осмотр врачом-дерматологом ,лабораторное исследование крови на сифилис, лабораторное микроскопическое исследование урогенитальных мазков на наличие гонококков, трихомонады, "ключевых клеток", грибов рода Кандида в ГБДОУ детский сад № 49 Приморского района Санкт-Петербурга в 2020 году	КВД №4	25.05.2020	34 800,00
37.	Поставка средств индивидуальной защиты для нужд ГБДОУ детский сад № 49 Приморского района Санкт-Петербурга 2020г.	ООО "ТВЕС Северо-Запад"	25.05.2020	4 803,00
38.	Поставка строительных товаров для нужд ГБДОУ детский сад № 49 Приморского района Санкт-Петербурга в 2020 году	ООО "ПЕТРООФИС"	05.06.2020	9 998,00
39.	Средства индивидуальной защиты от коронавируса маска 3-х слойная одноразовая на резинке 50 шт/в упаков	ООО "ТД ГАРАНТ СЕВЕРО-ЗАПАД"	29.06.2020	9 000,00
40.	Песок намывной	ИП Богданов Алексей Игоревич	07.07.2020	10 000,00
41.	Краска в/д моющая и кисти для проведения косметического ремонта групповых комнат и спален	ООО "ТВЕС Северо-Запад"	21.07.2020	9 992,58
42.	Строительные материалы для ремонта игрового оборудования	ООО "ТВЕС Северо-Запад"	21.07.2020	8 622,00
43.	Выполнение ремонтных работ в ГБДОУ детский сад № 49 Приморского района Санкт-Петербурга по адресу: 197349, Санкт-Петербург, ул. Маршала Новикова д.2, к.2, Литер А	ИП Долгов Алексей Валентинович	04.08.2020	200 950,80
44.	Услуги, в области дополнительного профессионального образования (ДПО)-повышение квалификации по программе обучения :Контрактная система в сфере закупок (ФЗ-44) для специалистов, руководителей организаций-заказчиков в соответствии с профессиональным стандартом "Специалист в сфере закупок"	ООО "Финэк-Аудит"	04.08.2020	13 000,00
45.	Дезинфекция разовая в помещениях площадью от 200 до 2000 м2 (за 1м2)	ФБУЗ «Центр гигиены и эпидемиологии в городе Санкт-Петербург»	18.08.2020	31 200,00
46.	Оказание услуг по организации и обеспечению физической охраны на стационарном посту объекта ГБДОУ детский сад № 49 Приморского района Санкт-Петербурга, по адресу :197349, Санкт-Петербург, Ул.Маршала Новикова, д.2, к.2, лит.А	ООО "ОП "ТРАНС-СЕКБЮРИТИ"	27.08.2020	54 912,00
47.	Оказание услуг по организации и обеспечению физической охраны на стационарном посту объекта ГБДОУ детский сад № 49 Приморского района Санкт-Петербурга, по адресу	ООО "ОП "ТРАНС-СЕКБЮРИТИ"	30.09.2020	162 240,00

	:197349, Санкт-Петербург, Ул. Маршала Новикова, д.2, к.2, лит. А			
48.	Обучение по программе "Помощник воспитателя"	ООО "Хелметс"	23.09.2020	12 000,00
49.	Термометр инфракрасный бесконтактный	ИП Загорулько Александр Витальевич	01.09.2020	8 200,00
50.	Выполнение работ по ремонту кровли здания ГБДОУ № 49 Приморского района по адресу: Санкт-Петербург, ул. Маршала Новикова дом 2 корп. 2 лит. А	ИП Балхонова Екатерина Юрьевна	01.10.2020	194 576,00
51.	Поставка моющих средств и хозяйственных товаров для ГБДОУ детский сад № 49 Приморского района Санкт-Петербурга в 2020 году.	ООО "ТВЕС Северо-Запад"	25.09.2020	50 000,00
52.	Обучение по программе дополнительного профессионального образования "Совершенствование профессиональных компетенций руководителя дошкольной образовательной организации в рамках реализации ФГОС ДО, "Коррекционно-развивающая работа педагога-психолога с детьми ОВЗ в условиях реализации ФГОС ДО"	Закрытое акционерное общество "Служба социальных программ "ВЕРА"	19.10.2020	7 200,00
53.	Образовательные услуги по программе "Оказание первой помощи работниками образовательных организаций"	АНО ДПО «СПБОО»	25.10.2020	18 000,00
54.	АКБ 12V/2,3 А/ч	ООО "Технический Гарант"	02.11.2020	700,00
55.	Средства дезинфицирующие	ИП Богданов Алексей Игоревич	24.11.2020	28 900,00
56.	Средства дезинфицирующие	ИП Богданов Алексей Игоревич	24.11.2020	29 790,00
57.	Поставка игрушек для нужд ГБДОУ детский сад № 49 Приморского района Санкт-Петербурга	Индивидуальный предприниматель Васильева Ирина Владимировна	16.12.2020	67 576,00
58.	Поставка мягкого инвентаря для нужд ГБДОУ детский сад № 49 Приморского района Санкт-Петербурга	ООО «Канцпласт»	16.12.2020	27 180,00
59.	«База данных «Справочник руководителя дошкольного учреждения», «Справочник старшего воспитателя» электронная версия»	ООО "МЦФЭР-пресс"	20.12.2020	14 484,00
60.	Поставка туалетной бумаги для нужд ГБДОУ детский сад № 49 Приморского района Санкт-Петербурга	ООО "ТВЕС Северо-Запад"	20.12.2020	22 436,84
61.	Поставка МФУ для нужд ГБДОУ детский сад № 49 Приморского района Санкт-Петербурга	ООО "ОРГТЕХ СПБ"	20.12.2020	40 100,00
62.	Поставка ноутбука для нужд ГБДОУ детский сад № 49 Приморского района Санкт-Петербурга	ООО "ОРГТЕХ СПБ"	20.12.2020	35 146,29
63.	Поставка хозяйственных товаров	ООО "Комус"	24.12.2020	49 781,29
64.	Поставка хозяйственного шкафа	ООО "Комус"	24.12.2020	16 110,58
65.	Оказание услуг по проведению периодического медицинского осмотра для нужд ГБДОУ детский сад № 49 Приморского района Санкт-Петербурга в 2020 году	ООО "САНАВИТА"	18.11.2020	117 682,81
66.	Поставка катка гладильного для ГБДОУ детский сад № 49 Приморского района Санкт-	ИП Варламова	10.12.2020	151 985,17

	Петербурга на 2020 год	Светлана Яковлевна		
67.	Оказание услуг по камерной дезинфекции мягкого инвентаря для нужд ГБДОУ детский сад № 49 Приморского района Санкт-Петербурга в 2020 году	ООО "Возрождение"	13.07.2020	53 977,00
68.	Поставка картриджей для нужд ГБДОУ детский сад № 49 Приморского района Санкт-Петербурга в 2020 году	ООО "КОМПАНИЯ БЛОССОМ"	07.07.2020	29 775,03
69.	Поставка ламп ультрафиолетовых бактерицидных для ГБДОУ детский сад № 49 Приморского района Санкт-Петербурга в 2020 году.	ООО "ЭЛИКА"	18.08.2020	260 000,00
			итого	26 779 327,67

### ***VIII. Финансовое обеспечение функционирования и развития дошкольного учреждения. Оплата и компенсация части родительской платы***

Наше учреждение является бюджетным, финансируется за счет средств местного бюджета и внебюджетных средств родительской платы воспитанников.

Финансирование деятельности ГБДОУ осуществляется в соответствии с законодательством РФ. Источниками формирования имущества и финансовых средств являются:

- средства, получаемые от Учредителя;
- внебюджетные средства;
- имущество, переданное ДОУ;
- родительская плата, установленная на основании законодательства РФ и решений Правительства Санкт-Петербурга.

Ежемесячная плата за содержание ребёнка в детском саду, взимаемая с родителей(законных представителей) устанавливается Учредителем, если иное не установлено иными Федеральными законами.

Один из родителей (законных представителей) имеет право на получение компенсации части родительской платы. Порядок выплаты компенсаций определён Постановлением «О компенсации части родительской платы за содержание ребенка в образовательных организациях, реализующих основную общеобразовательную программу дошкольного образования».

Компенсация выплачивается из расчёта:

на первого ребёнка - в размере 20% размера внесенной ими родительской платы, на второго ребёнка - в размере 50% , на третьего – в размере 70%

### **IX. Перспективы и планы развития дошкольного учреждения на 2021 год.**

Анализируя работу детского сада за 2020 учебный год, отмечено, что коллектив выполнил поставленные задачи на этот период.

Решение задач педагогический коллектив осуществлял целостно, через системы обучения и воспитания. По результатам мониторинга детей, учитывая возрастающие запросы родителей, коллектив ДОУ планирует продолжить работу по следующим направлениям:

1. Формировать эмоционально-мотивационные положительные установки детей по отношению к себе, окружающим, сверстникам и взрослым.
2. Профессиональная компетентность педагога при формировании математических представлений дошкольников как части образовательной деятельности в условиях ФГОС ДО.
3. Формирование культуры здорового образа жизни в семье, путем повышения роли родителей в сохранении и укреплении здоровья дошкольников, привлечения родителей к участию в воспитательно-образовательном процессе, через средства информационных стендов и участие в совместных мероприятиях.
4. Актуализировать проблему подготовки детей к грамоте, способствовать повышению педагогической культуры родителей.
5. Оптимизация педагогических условий организации развивающей предметно-пространственной среды группы в соответствии с ФГОС ДО.

**II часть: Анализ показателей.**

№ п/п	Показатели	Единица измерения
<b>1.</b>	<b>Образовательная деятельность</b>	
1.1	Общая численность воспитанников, осваивающих образовательную программу дошкольного образования, в том числе:	252 человек
1.1.1	В режиме полного дня (8-12 часов)	252 человек
1.1.2	В режиме кратковременного пребывания (3-5 часов)	0 человек
1.1.3	В семейной дошкольной группе	0 человек
1.1.4	В форме семейного образования с психолого-педагогическим сопровождением на базе дошкольной образовательной организации	0 человек
1.2	Общая численность воспитанников в возрасте до 3 лет	23 человек
1.3	Общая численность воспитанников в возрасте от 3 до 8 лет	229 человек
1.4	Численность/удельный вес численности воспитанников в общей численности воспитанников, получающих услуги присмотра и ухода:	252 человек/ 100 %
1.4.1	В режиме полного дня (8-12 часов)	252 человек/ 100 %
1.4.2	В режиме продленного дня (12-14 часов)	0 человек/ 0 %
1.4.3	В режиме круглосуточного пребывания	0 человек/ 0 %
1.5	Численность/удельный вес численности воспитанников с ограниченными возможностями здоровья в общей численности воспитанников, получающих услуги:	138 человек/ 53,9 %
1.5.1	По коррекции недостатков в физическом и (или) психическом развитии	138 человек/ 53,9 %
1.5.2	По освоению образовательной программы дошкольного образования	136 человек/ 53,9 %
1.5.3	По присмотру и уходу	138 человек/ 53,9 %
1.6	Средний показатель пропущенных дней при посещении дошкольной образовательной организации по болезни на одного воспитанника	7 дней
1.7	Общая численность педагогических работников, в том числе:	36 человек
1.7.1	Численность/удельный вес численности педагогических работников, имеющих высшее образование	21 человек / 61%
1.7.2	Численность/удельный вес численности педагогических	22 человек/ 61 %

	работников, имеющих высшее образование педагогической направленности (профиля)	
1.7.3	Численность/удельный вес численности педагогических работников, имеющих среднее профессиональное образование	15 человек/ 39 %
1.7.4	Численность/удельный вес численности педагогических работников, имеющих среднее профессиональное образование педагогической направленности (профиля)	15 человек 39 %
1.8	Численность/удельный вес численности педагогических работников, которым по результатам аттестации присвоена квалификационная категория, в общей численности педагогических работников, в том числе:	33 человек/ 88,8 %
1.8.1	Высшая	17 человек/ 38,9 %
1.8.2	Первая	16 человек/ 50 %
1.9	Численность/удельный вес численности педагогических работников в общей численности педагогических работников, педагогический стаж работы которых составляет:	
1.9.1	До 5 лет	0 человек/ 0%
1.9.2	Свыше 30 лет	25 человек/ 30,6 %
1.10	Численность/удельный вес численности педагогических работников в общей численности педагогических работников в возрасте до 30 лет	0 человек/ 0 %
1.11	Численность/удельный вес численности педагогических работников в общей численности педагогических работников в возрасте от 55 лет	36 человек/ 78,1 %
1.12	Численность/удельный вес численности педагогических и административно-хозяйственных работников, прошедших за последние 5 лет повышение квалификации/профессиональную переподготовку по профилю педагогической деятельности или иной осуществляемой в образовательной организации деятельности, в общей численности педагогических и административно-хозяйственных работников	36 человек/ 100%
1.13	Численность/удельный вес численности педагогических и административно-хозяйственных работников, прошедших повышение квалификации по применению в образовательном процессе федеральных государственных образовательных стандартов в общей численности педагогических и административно-хозяйственных работников	8 человек/ 7,8 %



1.14	Соотношение "педагогический работник/воспитанник" в дошкольной образовательной организации	36 человек/ 252 человек 1/7
1.15	Наличие в образовательной организации следующих педагогических работников:	
1.15.1	Музыкального руководителя	да
1.15.2	Инструктора по физической культуре	нет
1.15.3	Учителя-логопеда	да
1.15.4	Логопеда	нет
1.15.5	Учителя- дефектолога	да
1.15.6	Педагога-психолога	да
2.	Инфраструктура	
2.1	Общая площадь помещений, в которых осуществляется образовательная деятельность, в расчете на одного воспитанника	2,4 кв.м.
2.2	Площадь помещений для организации дополнительных видов деятельности воспитанников	100,4 кв.м.
2.3	Наличие физкультурного зала	да
2.4	Наличие музыкального зала	да
2.5	Наличие прогулочных площадок, обеспечивающих физическую активность и разнообразную игровую деятельность воспитанников на прогулке	да