

ПРИНЯТО:
на общем собрании трудового коллектива
ГБДОУ № 49
протокол № 3 от 28.08.2015 г



Утверждаю
Зиндурский ГБДОУ № 49
Д.В. Ермолова

ОТЧЁТ
ПО САМООБСЛЕДОВАНИЮ
ГБДОУ детского сада № 49
Приморского района Санкт-Петербурга
за 2014-2015 учебный год

I. Аналитическая часть.

I. Общая характеристика учреждения

Наименование ГБДОУ – документ, подтверждающий статус	Государственное бюджетное дошкольное образовательное учреждение детский сад № 49 комбинированного вида Приморского района Санкт-Петербурга Лицензия - регистрационный номер – 165 от 31.12.2012 года, серия 78 № 001684, бессрочно. Устав, принятый общим собранием трудового коллектива, протокол № 3 от 15.05 2011 г.
Правовой статус	Юридическое лицо
Историческая справка. Год постройки, реконструкция, капитальный ремонт	Функционирует с 1988 года. Капитального ремонта не было.
Адрес, телефон, факс, электронная почта, сайт	197349, СПб, ул.Маршала Новикова, дом 2, корпус 2, литер «А» рядом с метро «Комендантский проспект», тел (812)394-97-71, тел/факс (812) 394-97-72 E-mail: primdou-49@yandex.ru http://www.gdou49.ru
Структура управления	Управление ГБДОУ осуществляется в соответствии с федеральным законом «Об образовании в Российской Федерации» и на основании Устава детского сада. На основе принципов единоначалия и самоуправления. Непосредственное управление детским садом осуществляет заведующий Л.В. Ермолова, прошедший аттестацию на высшую квалификационную категорию по должности (новые формы аттестации) (2013 г.) Учредителем ГБДОУ является Администрация Приморского района Санкт-Петербурга. Учредитель осуществляет контроль за деятельностью детского сада.
Коллегиальными формами самоуправления ГБДОУ являются:	- Педагогический совет; - Общее собрание трудового коллектива.
Тип здания (краткая характеристика здания, территории)	Отдельно стоящее типовое двухэтажное здание, имеет развитую систему коммуникаций, общая площадь по зданию составляет 2 584,7 кв.м Территория детского сада озеленена по всему периметру различными видами деревьев и кустарников, имеются цветники. Имеется 12 детских площадок с малыми формами и теневыми навесами, спортивная площадка. Вблизи детского сада расположены: средняя общеобразовательная школа № 45, Детская поликлиника №77, Музыкальная школа №33.
Модель ГБДОУ (структура и количество групп, укомплектованность ДОУ,	Проектная мощность детского сада –12 групп. Структура и количество групп рассчитаны на 240 мест. Фактическая мощность — 12 групп. Количество воспитанников: 250 человека. (2014-2015 уч.

<p>структурные компоненты, дополнительные помещения)</p>	<p>год) В дошкольном учреждении функционирует 12 групп, из них 5 общеразвивающих, и 7 групп компенсирующей направленности: 6 для детей с тяжелыми нарушениями речи, 1 для детей с задержкой психического развития, укомплектованных по возрастному принципу и по медико – психолого – педагогическим рекомендациям (для компенсирующих групп). Из них (на 2014-2015 уч. год): 5 общеразвивающих - для детей раннего возраста (с 2 до 3 лет) – 1 -для детей дошкольного возраста – 4, из них: -для детей младшего возраста (с 3 до 4 лет) - 1, - для детей среднего возраста (с 4 до 5 лет) - 1, - для детей старшего возраста (с 5 до 6 лет) - 1, - для детей подготовительного дошкольного возраста (с 6 лет) - 1. 7 компенсирующей направленности (с 5 лет) Структурные компоненты: 12 групп; физкультурный зал, музыкальный зал; логопедические кабинеты, кабинет педагога-психолога, кабинет учителя - дефектолога; Медицинский кабинет, процедурный кабинет, изолятор; Спортивная площадка; прогулочные площадки, цветники; Кабинет заведующего; методический кабинет; кабинет зам. зав. по АХР; Пищеблок; Прачечная.</p>
<p>Режим работы</p>	<p>Общий режим работы ДОУ: с 7.00. до 19.00, выходные дни – суббота, воскресенье, государственные праздники. Группы компенсирующей направленности: с 8.00 до 18.00.</p>
<p>Правила приёма в ДОУ</p>	<p>В настоящее время ДОУ принимаются дети в возрасте с 2 мес. (согласно Устава ДОУ). Посещают дети с 2 лет. Прием детей осуществляется на основании медицинского заключения, заявления и документов, удостоверяющих личность одного из родителей (законных представителей), направлении комиссии по комплектованию Приморского района Санкт-Петербурга, для групп компенсирующей направленности – на основании заключения МПП комиссии.</p>
<p>Основная цель детского сада</p>	<p>Создание благоприятных условий для полноценного проживания ребенком дошкольного детства, формирование основ базовой культуры личности, всестороннее развитие физических и психических качеств в соответствии с возрастными и индивидуальными особенностями, подготовка к жизни в современном обществе.</p>

Детский сад решает следующие задачи:	<ul style="list-style-type: none"> • сохранение и укрепление физического и психического здоровья, обеспечение эмоционального благополучия воспитанников; • обеспечение физического, познавательного-речевого, социально-личностного, художественно-эстетического развития детей; • формирование осознанного отношения к своему здоровью, основ безопасной жизнедеятельности; • воспитание в детях с учетом возрастных категорий гражданственности, уважения к правам и свободам человека, любви к окружающей природе, Родине, семье; • создание развивающей предметно-пространственной среды и условий для обогащенной разнообразной деятельности детей; • осуществление необходимой коррекции недостатков в физическом и психическом развитии детей, с диагнозом общее недоразвитие речи; • оказание консультативной и методической помощи родителям (законным представителям) по вопросам воспитания, обучения и развития детей.
Детский сад реализует следующие направления в системе дошкольного образования:	<p>общеразвивающее направление</p> <p>компенсирующее направление</p>
Детский сад осуществляет систему комплексного мониторинга развития детей:	<p>здоровья</p> <p>физического развития</p> <p>промежуточный и итоговый педагогический мониторинг освоения детьми Основной образовательной и Адаптированной программ ГБДОУ детского сада №49 комбинированного вида Приморского района Санкт-Петербурга</p>
Детский сад использует комплексный подход в организации педагогического процесса, включающий блоки:	<p>Мониторинг (в течение года – промежуточная оценка, итоговая оценка);</p> <p>воспитательно-образовательный (преемственность в работе специалистов, создание оптимальных условий успешного усвоения программ, и т.д.);</p> <p>педагогической помощи семьям воспитанников (консультационно-методической помощи семье, пропаганда педагогических и психологических знаний, выполнение соцзаказа).</p>

В дошкольном учреждении соблюдается исполнительская дисциплина: имеется номенклатура дел, осуществляется работа по изучению и реализации нормативных документов (приказов, инструкций, распоряжений), распределены обязанности между всеми участниками образовательного процесса. Делопроизводство организовано на современном уровне и соответствует федеральному закону «Об образовании в Российской Федерации», ТК РФ.

Трудовые отношения участников образовательного процесса оформлены трудовыми договорами в соответствии ТК РФ, имеются должностные инструкции, правила внутреннего трудового распорядка.

Данная система способствует включению каждого участника педагогического процесса в управление ДОУ, происходит развитие личностных и профессиональных качеств работников, их функционала, вовлечение в управление ДОУ общественности. Все функции управления – прогнозирование, планирование, организация, регулирование, контроль, анализ, коррекция и стимулирование направлены на достижение максимального результата. Главные принципы управления коллективом – демократичность, уважение, поддержка, понимание друг друга.

Контактная информация:

тел (812)394-97-71, тел/факс (812) 394-97-72

E-mail: primdou-49@yandex.ru

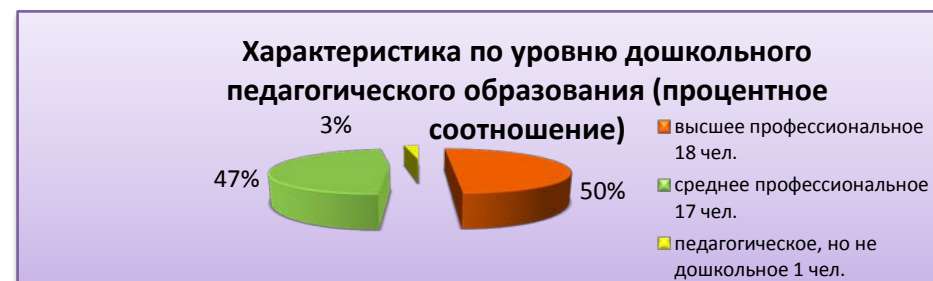
http://www.gdou49.ru

II. Характеристика педагогического состава ДОУ

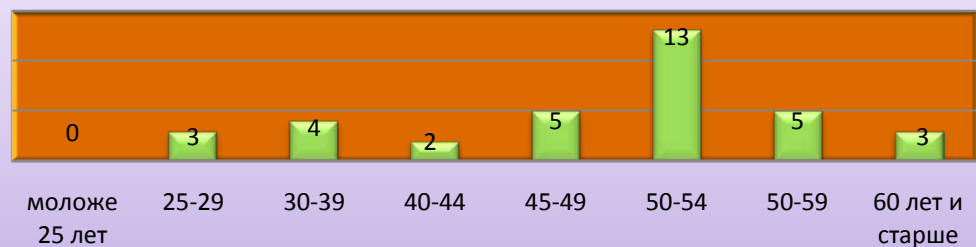
Педагоги являются наиболее активным и существенным элементом в организационной структуре дошкольного учреждения. Укомплектованность педагогическими кадрами в ГБДОУ в 2014-2015 учебном году составляет 100%, имелась вакансия воспитателя на время декретного отпуска работника.

Должности	Фактическая численность педагогов
Заведующий	1
Старший воспитатель	2
Воспитатели	24
Педагог-психолог	1
Учитель-дефектолог	1
Учитель-логопед	6
Музыкальный руководитель	2

В соотношении «педагогический работник/воспитанник» в дошкольном учреждении для 250 детей работают 36 педагогов, т. е. 1/7.



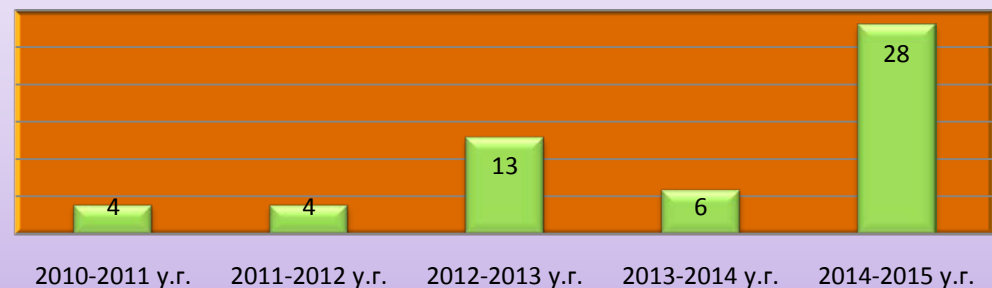
Характеристика педагогического состава по возрасту за 2014-2015 уч. год (кол-во человек)



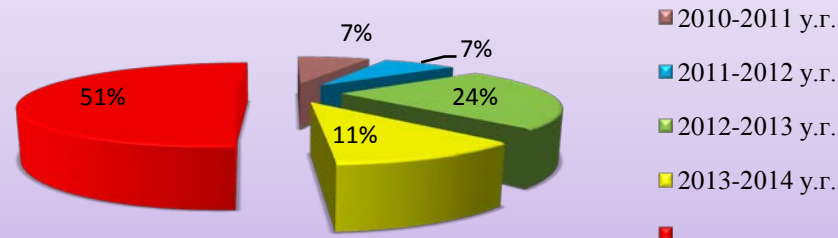
Характеристика педагогического состава по возрасту за 2014-2015 уч. год (процентное соотношение)



Количество педагогических работников, прошедших повышение квалификации (кол-во чел.)

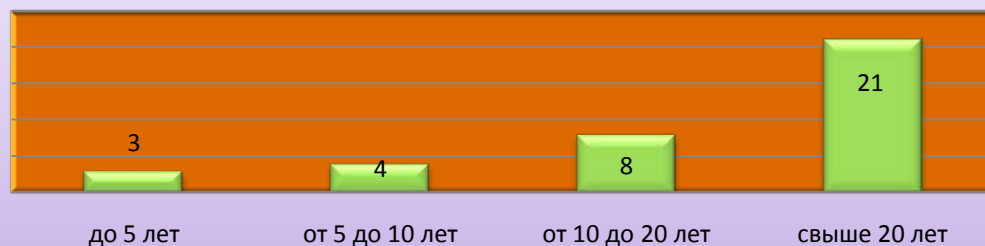


Количество педагогических работников, прошедших повышение квалификации (процентное соотношение по годам)

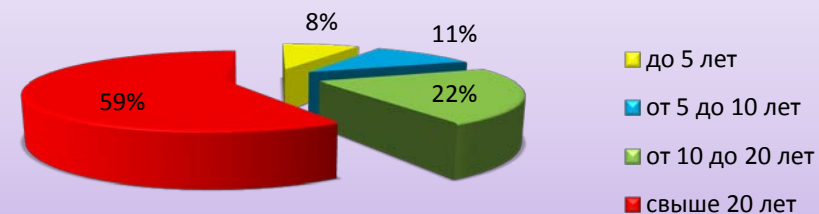


77% педагогов прошли курсы повышения квалификации в 2014-2015 у.г. по применению в образовательном процессе федеральных государственных образовательных стандартов ДО.

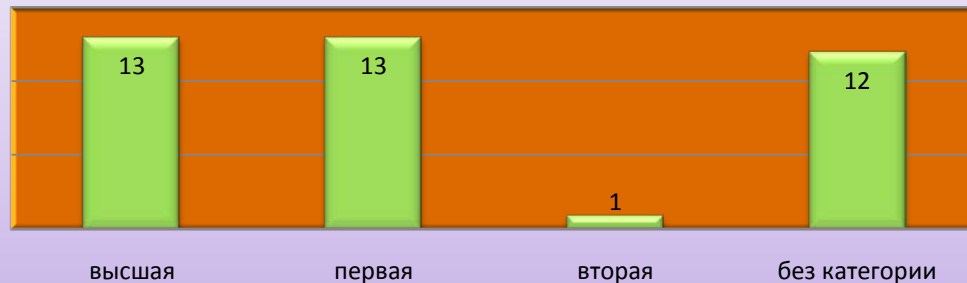
Характеристика педагогов по стажу работы за 2014-2015 уч. год (кол-во человек)



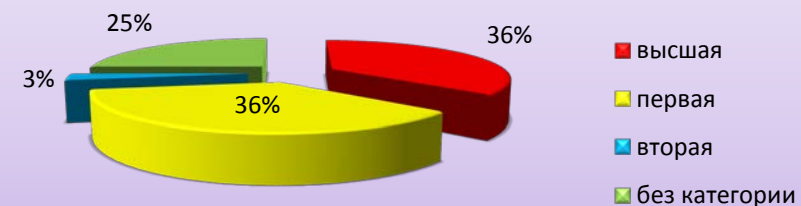
Характеристика педагогов по стажу работы за 2014-2015 уч. год (процентное соотношение)



Характеристика по квалификационным категориям (кол-во чел.)



Характеристика по квалификационным категориям (процентное соотношение)



В 2014-2015 учебном году аттестовались на высшую квалификационную категорию 6 педагогов: Цейтлина Е.Г., Денисова А.А., Шумакова С.И., Елизарова Т.В., Орлица М.А., Бутова Т.А., на первую квалификационную категорию 4 педагога: Козлова Л.А., Ковель У.Ф., Васильева Е.А., Подолько И.Н..

III. Условия осуществления образовательного процесса.

Общие условия

Согласно Программе развития детского сада одной из основных задач формирования социально-образовательного пространства является совершенствование образовательной среды, т.е. совокупность условий оказывающих влияние на развитие ребенка в детском саду, на состояние его психического и физического здоровья, успешность его дальнейшего обучения, а также на деятельность всех участников образовательного процесса в ДОУ.

В качестве основных компонентов, влияющих на качество образовательного процесса в детском саду, мы выделили:

- оснащенность педагогического процесса учебно-методическим материалом,
- взаимодействие участников образовательного процесса,
- формирование развивающей предметно-пространственной среды ребенка.

Учебно-методическая оснащенность детского сада позволяет педагогам проводить воспитательно-образовательный процесс на достаточном уровне. Детский сад располагает учебно-методической литературой для реализации Основной образовательной программы Адаптированной основной образовательной программы для детей с ограниченными возможностями здоровья (для детей с тяжелыми нарушениями речи, для детей с задержкой психического здоровья) ГБДОУ детского сада №49 комбинированного вида Приморского района Санкт-Петербурга, разработанной на основе Примерной основной общеобразовательной программы дошкольного образования Детство, Т.И. Бабаевой, А.Г. Гогоберидзе, З.А. Михайловой, СПб «Детство-Пресс» 2011г.; а также, Программой воспитания и обучения дошкольников с тяжелыми нарушениями речи /под редакцией профессора Л.В.Лопатиной, СПб «ЦДК проф. Л.Б. Баряевой» 2009г.; «Основы безопасности» Н.Н. Авдеева, О.Л. Князева, Р.Б. Стеркина, СПб «Детство-Пресс» 2002г.; с использованием педагогических технологий: ТРИЗ, психогимнастика, мнемотехника, сказкотерапия, арттерапия, оригами.

Организация педагогического процесса строилась на основе Федерального государственного образовательного стандарта дошкольного образования по следующим образовательным областям:

- Физическое развитие
- Речевое развитие
- Познавательное развитие
- Социально-коммуникативное развитие
- Художественно-эстетическое развитие

Развивающая среда создана с учетом возрастных возможностей детей, гендерных отличий и интересов и конструируется таким образом, чтобы ребенок в течение дня мог найти для себя увлекательное дело, интересное занятие. В каждой возрастной группе созданы «Центры», которые содержат в себе познавательный и развивающих материал в соответствии с возрастом детей:

- Центр двигательной активности,
- Здоровья и безопасности
 - Цент сюжетно-ролевой игры
 - Центр книги
 - Центр строительно-конструктивных игр

- Центр изобразительной деятельности
- Центр трудовой деятельности
- Центр экспериментирования
- Центр предматематического развития
- Центр музыкально-театрализованной деятельности
- Центр уединения (релаксации).

В детском саду уделяется особое внимание эстетическому оформлению помещений, т.к. среда играет большую роль в формировании личностных качеств дошкольников. Ребенок находится в детском саду весь день и необходимо, чтобы окружающая обстановка радовала его, способствовала пробуждению положительных эмоций, воспитанию хорошего вкуса. В связи с этим в отчетный период создан новый интерьер многих возрастных групп, сделан акцент на «одомашнивание» среды развития ребенка.

В течение 2014-2015 учебного года проделана большая работа по оснащению развивающей предметно – пространственной среды групп:

- Художественно-эстетическое развитие: игрушки из глины, дерева, бересты, иллюстрации художников: Чарушина, Васнецова, Сутеева, альбомы видов живописи, натюрморт, пейзаж, портрет, жанровая живопись, фотоальбомы скульптур Санкт-Петербурга, мосты Санкт-Петербурга.
- Познавательное развитие: пособия по развитию мышления, памяти, иллюстративный материал, занимательный материал: алгоритмы, ребусы, головоломки, мнемотаблицы; картотеки словесных, пальчиковых игр.
- Речевое развитие: иллюстративный материал, занимательный материал: анаграммы, ребусы, шарады, головоломки, мнемотаблицы, книги, дидактические игры.
- В логопедических кабинетах - игры, пособия, модели, схемы, иллюстрации по знакомству с трудом взрослых, предметным, природным окружением; игры на развитие речи дошкольников.
- В кабинете психолога - игры на развитие зрительного внимания, по подготовке к грамоте, на развитие познания, модели трудового процесса, на развитие эмоционально-волевой сферы.
- В кабинете учителя-дефектолога - раздаточный, демонстрационный материал по ФЭМП, иллюстрации, игрушки по р/речи, игры на развитие внимания, мышления.
- В физкультурном зале - приобретены гимнастические палки, мячи разного размера, обручи, ракетки, теннисные мячи.
- В музыкальном зале - костюмы для танцев, музыкальные инструменты, иллюстративный материал, дидактические игры.
- В методическом кабинете - разработаны памятки содержания развивающей среды: игровой, центра книги, центра ИЗО, центра ФЭМП, иллюстративный материал по р/речи, памятки методов, форм работы по ИЗО, памятка анализа НОД по ФЭМП, ИЗО, познавательному развитию, методическая литература, образцы написания Рабочей программы воспитателей, образцы планирования работы воспитателей на год, тематического планирования на неделю, календарного планирования на день.

Мебель и игровое оборудование групп соответствует санитарным и психолого-педагогическим требованиям. В группах созданы условия для самостоятельной, игровой, коммуникативной, познавательной-исследовательской, восприятия художественной литературы и фольклора, самообслуживания и элементарного бытового труда, конструирования, изобразительной, музыкальной, двигательной деятельности. Музыкальный и спортивный залы оснащены необходимым музыкальным и спортивным оборудованием.

Тематически оформлены коридоры. В оформлении ДОУ использованы работы, изготовленные в совместной деятельности педагогов с детьми, детьми с родителями.

В ДОУ имеются также следующие помещения:

- кабинет заведующей;
- методический кабинет;
- логопедические кабинеты
- кабинет педагога-психолога
- кабинет учителя-дефектолога
- медицинский кабинет;
- физкультурный зал
- музыкальный зал;
- спортивная площадка на улице;
- На стенах холлов и коридоров ДОУ расположены выставочные и информационные стенды.

Таким образом, можно сделать вывод: в ДОУ удовлетворительная материальная база, грамотно организованная развивающая предметно-пространственная среда групп и других помещений детского сада.

Особенности образовательного процесса

Образовательный процесс строится с учетом социально-экономических, национально-культурных, демографических, климатических особенностей функционирования.

Климатические условия Северо – Западного региона имеют свои особенности: короткая продолжительность светового дня, повышенная влажность воздуха, дождливость, сильные ветра, вьюжная погода в зимний период. Исходя из этого, в образовательный процесс ГДОУ включены мероприятия, направленные на оздоровление детей и предупреждение утомляемости.

В январе – устанавливаются недельные каникулы, в период которых не проводится непосредственно образовательная деятельность, а в отведенное для неё время создаются оптимальные условия для самостоятельной двигательной, игровой, продуктивной и музыкально – художественной деятельности детей, проводятся музыкальные и физкультурные развлечения.

В холодное время года и при неблагоприятных погодных условиях, в соответствии с СанПиН 2.4.1.3049-13 уменьшается пребывание детей на прогулке. В этом случае воспитатель занимает время отведенное для прогулки разными видами детской деятельности: игровой, коммуникативной, познавательно-исследовательской, восприятия художественной литературы и фольклора, самообслуживания и элементарного бытового труда, конструирования, изобразительной музыкальной, двигательной. В теплое время и при благоприятных погодных условиях – жизнедеятельность детей, преимущественно, организуется на открытом воздухе.

В течении года, в дошкольных группах проводятся тематические Дни здоровья. Содержание образовательной работы в такие дни направлено на формирование основ культуры здоровья у дошкольников. Режим дня насыщается активной двигательной деятельностью, играми, решением занимательных задач, встречами с интересными людьми, «персонажами» любимых книг и др., итогом таких дней является проведение совместных мероприятий с родителями, физкультурных праздников, викторин, конкурсов.

В связи с национально-культурными особенностям контингента семей воспитанников в процессе праздников, развлечений и другой организованной совместной деятельности, дети знакомятся с культурой своего народа, с произведениями национальных поэтов, художников, скульпторов, традиционной архитектурой, народным декоративно-прикладным искусством через образовательные области «Физическое развитие», «Речевое развитие», «Познавательное развитие», «Социально-коммуникативное развитие», «Художественно-эстетическое развитие», также реализуется проект «Этнокалендарь Санкт-Петербурга», входящего в перечень основных мероприятий Программы Правительства Санкт-Петербурга «Толерантность».

Отрасли экономики региона обуславливают тематику ознакомления детей с трудом взрослых таких профессий как: врач, почтальон, учитель, строитель, сотрудники речного и морского порта, машинист метрополитена, экскурсовод и др. Одной из главных особенностей города, является богатейшее исторически сложившееся музейное наследие, что обуславливает знакомство детей с миром музея.

Деятельность дошкольного образовательного учреждения направлена на обеспечение равных стартовых возможностей развития всех детей.

Охрана и укрепление здоровья детей.

Одним из приоритетных направлений в работе ДДОУ является обеспечение охраны жизни и здоровья воспитанников (физкультурно – оздоровительная работа, пожарная безопасность, безопасность в быту, профилактика детского дорожно-транспортного травматизма).

В учреждении созданы необходимые условия для физического развития детей: имеется музыкальный, физкультурный залы, физкультурная площадка. Для образовательной деятельности с детьми в физкультурном зале имеется необходимое оборудование: гимнастическая стенка, маты, скамейки для ходьбы, дуги для подлезания и др. Физкультурная площадка, расположенная на улице оснащена лестницами, площадкой для игры в футбол, прогулочные площадки оснащены конструкциями для развития равновесия, координации, ловкости. Для занятий на воздухе используются бадминтон, баскетбольные мячи, скакалки, обручи, кегли, кольцобросы. Во всех возрастных группах создана среда для активизации двигательной деятельности дошкольников в течение дня - «Центр двигательной активности», способствующие становлению ценностей здорового образа жизни и безопасности жизнедеятельности. На НОД «Физическая культура» осуществляется индивидуально-дифференцированный подход к детям: при определении нагрузок учитывается уровень физической подготовленности и здоровья, половые и возрастные особенности. В каждой возрастной группе имеются «листы здоровья», в которых отражаются особенности физического здоровья (группа здоровья, физкультурная группа, хронические заболевания, антропометрические данные).

У детей формировалось стремление к здоровому образу жизни, овладение нормами и правилами (в питании, закаливании, двигательном режиме, формирование полезных привычек). Что нашло подтверждение в медицинских показателях детей.

- Число пропусков на одного ребенка ниже показателей по городу, в 2013г. -6,8, в 2014г. - ?
- Средняя продолжительность заболевания 2013г. ранний возраст – 8, дошкольный - 8; 2014г. ранний возраст - 8, дошкольный -8.
- Количество случаев заболеваний 2013г. – 259, 2014г. - 262
- Количество случаев заболеваний на одного ребенка 2013г. ранний возраст - 2,5, дошкольный - 0,9, 2014г. ранний возраст - 2,5, дошкольный - 0,9
- Показатель на 1000 детей 2013г. - 100,5, 2014г. - 115, по городу - 199,15
- Причины заболеваемости: ОРВИ, грипп, ангина, энтерит, прочее.
- Состав детей по группам здоровья:

.	компенсирующие	общеразвивающие	Ранний возр.
I	0%	11%	4,2%
II	74,4%	82,2%	91,6%
III	25,5%	6,8%	4,2%

Опираясь на эти сведения, проводится индивидуальная работа с часто болеющими детьми, с нарушениями осанки и плоскостопием.

В течение года в детском саду педагогами проводились различные виды физкультурно - оздоровительной работы: физкультминутки, гимнастика (утренняя, бодрящая гимнастика, пальчиковая гимнастика); дни здоровья, физкультурные праздники, досуги, развлечения. Внедрены динамические паузы - включающие разные виды деятельности с детьми, что соответственно и позволило снизить заболеваемость, пусть незначительно, но дети стали более закаленными и здоровыми. Физкультурно-оздоровительная работа – отбор оптимальных методов и средств оздоровления, пропаганда физической культуры.

Одно из важнейших направлений в работе нашего детского сада – физическое воспитание дошкольников.

Система физического воспитания включает в себя следующие виды деятельности:

- НОД по физическому развитию
- утренняя, бодрящая гимнастика,
- оздоровительная гимнастика,
- физминутки,
- дни здоровья,
- подвижные игры,
- самомассаж,
- спортивные досуги и развлечения,
- комплексы упражнений по релаксации.

Во все режимные моменты включаются оздоровительные фрагменты: динамические паузы, выполнение гимнастических упражнений, музыкотерапию. Для снятия напряжения у детей используются различные игровые моменты, встречи с героями дня, которые в очень интересной форме проводят «уроки» здоровья.

СОВРЕМЕННЫЕ ЗДОРОВЬЕСОЗИДАЮЩИЕ ТЕХНОЛОГИИ, ПРИМЕНЯЕМЫЕ В ГБДОУ

Виды здоровье сберегающих педагогических технологий	Время проведения в режиме дня	Особенности методики проведения	Ответственный
1. Технологии сохранения и стимулирования здоровья			
Динамические паузы	Во время НОД, 2-5 мин., по мере утомляемости детей	Рекомендуется для всех детей в качестве профилактики утомления. Могут включать в себя элементы гимнастики для глаз, дыхательной гимнастики и других в зависимости от вида деятельности	Все педагоги ДОУ
Подвижные и спортивные игры	Как часть НОД по физкультуре, на прогулке, в групповой комнате. Ежедневно для всех возрастных групп	Игры подбираются в соответствии с возрастом ребенка, местом и временем их проведения. В ДОУ используются лишь элементы спортивных игр	Воспитатели, музыкальные руководители
Релаксация	В любом подходящем	Можно использовать спокойную	Педагог-

	помещении. В зависимости от состояния детей и целей педагог определяет интенсивность деятельности Для всех возрастных групп	классическую музыку (Чайковский, Рахманинов), звуки природы	психолог
Гимнастика пальчиковая	С младшего возраста индивидуально, либо с подгруппой ежедневно Рекомендуется всем детям, особенно с проблемами речи и моторики	Проводится в любой удобный отрезок времени (в любое удобное время)	Все педагоги ДОУ
Гимнастика для глаз	Ежедневно по 3-5 мин. в любое свободное время. В зависимости от интенсивности зрительной нагрузки. С младшего возраста	Рекомендуется использовать наглядный материал	Все педагоги ДОУ
Дыхательная гимнастика	В различных формах физкультурно-оздоровительной работы	Обеспечить проветривание помещения, педагогу дать детям инструкции об обязательной гигиене полости носа перед проведением процедуры	Все педагоги ДОУ
Утренняя гимнастика	Ежедневно утром, в соответствии с режимом группы, 7-12 мин.	Форма проведения различна, чередование комплексов утренней гимнастики через 5-10 дней.	Воспитатели
Бодрящая гимнастика	Ежедневно после дневного сна, 5-10 мин.	Форма проведения различна: упражнения на кроватках, обширное умывание, ходьба по ребристым дощечкам, легкий бег из спальни в групповую комнату с разницей температуры в	Воспитатели

		помещениях и другие (в зависимости от условий ДОУ)	
Корригирующая гимнастика	В различных формах физкультурно-оздоровительной работы	Форма проведения зависит от поставленной задачи и контингента детей	Воспитатели
Ортопедическая гимнастика	В различных формах физкультурно-оздоровительной работы	Рекомендуется детям с плоскостопием и в качестве профилактики болезней свода стопы.	Воспитатели
2. Методы приобщения детей к здоровому образу жизни			
НОД по Физической культуре	2 раза в неделю в спортивном зале, 1 раз на улице или в группе. Ранний возраст – в групповой комнате, 10мин. Младший возраст – 15 мин. Средний возраст – 20 мин. Старший возраст – 25- Подготовительный - 30 мин.	НОД проводится в соответствии программой и сеткой НОД, по которой работает ДОУ. Перед проведением НОД хорошо проветривается помещение, проводится влажная уборка.	Воспитатели

Особое внимание уделялось двигательной активности детей. Помимо организованных видов деятельности по физической культуре в режиме дня дошкольников значительное место отведено самостоятельной двигательной деятельности. Ежедневно в каждой группе проводятся оздоровительная ходьба по ребристым (пробковым, пуговичным и т.п.) дорожкам после сна и оздоровительный бег на прогулке.

Можно отметить, что нормы и требования к нагрузке детей по количеству и продолжительности занятий соответствуют требованиям СанПиН.

Вопросы охраны здоровья детей, формирование культуры здоровья и мотивации здорового образа жизни являются одними из важнейших направлений деятельности нашего дошкольного учреждения.

На протяжении всего учебного года в детском саду велась работа в соответствии с «Инструкцией по охране жизни и здоровья детей», «Воспитанники ДОУ являлись активными участниками спортивного мероприятия: «Весёлые старты», «Первые старты».

В нашем учреждении успешно функционируют дополнительная образовательная услуга «Хореография», организуемая НОУ «Союз педагогов», возраст участников с 5 до 7 лет, количество детей -76 , что составляет 43 % от общего количества воспитанников этого возраста.

Социальная активность и партнерство ДОУ.

Педагоги учреждения принимают активное участие в районных и городских мероприятиях:

Участие в конкурсах (фестивалях) района, города, округа:

- Новогодняя игрушка своими руками, коллектив ГБДОУ занял 3 место.
- Муниципальные соревнования «Веселые старты. Путешествие в Мульти-пульти».
- Фестиваль муниципального округа «Солнечный круг».
- «Битва хоров»
- Конкурс «Равные права-равные возможности» воспитатель Аксентий О.В., учитель-логопед Кичигина О.В., воспитатель

Кукушкина И.Е., учитель-логопед Серебренникова Т.П.

- - в смотре-конкурсе «Равные права - равные возможности» (логопедическая группа №1: Ковель Алена, лауреат 1 степени

Участие в семинарах города, творческих группах:

• Научно-практический семинар «Система работы по обучению дошкольников правилам дорожного движения в контексте ФГОС ДО», Подоляко И.Н., Францевич О.М.

• Семинар «Качество музейно-педагогической деятельности в образовательных учреждениях и музеях» ст. воспитатель Францевич О.М., воспитатели Аксентий О. В., Кукушкина И.Е.

• Семинар «Аналитическая справка по результатам психолого-педагогической экспертизы развивающей среды в группе детского сада», ст. воспитатель Францевич О.М.

Награждение по результатам работы

- Диплом победителя в номинации «Детский ансамбль» фестиваля «Веселые нотки»
- Диплом за создание уникального, творческого коллективного номера в «Битве хоров» МО Озеро Долгое 1.

По результатам конкурсов все участники были награждены дипломами и грамотами.

• Диплом призера международного конкурса «Санкт-Петербург в XXI веке», категория «выставка», номинация «искусство» за II место награждается Алексеева Ефросинья, работа «Ангел-хранитель Санкт-Петербурга», воспитатель Васильева Е.А.

- - Фомин Вова, занявший 1 место, Федоров Влад - лауреат в конкурсе «Мои любимцы» в номинации «Дошкольники.

Рисунки»;

- - Диплом II степени коллектив ГБДОУ №49 в смотр-конкурсе «Фестиваль-сказок»

• Диплом лауреата районного конкурса педагогических достижений в номинации Служба сопровождения и поддержки,

Цетлина Е.Г.

Инновационная деятельность

В работе с кадрами использовались инновационные технологии:

- мастер-класс;
- деловая игра;
- использование ИКТ

В работе с детьми:

- инновационные коммуникативные технологии;
- мнемотехника;
- блоки Дьеныша;
- Палочки Кьюзенера
- ТРИЗ;

Социальное партнёрство

1. Отдел образования Приморского района Санкт-Петербурга;
2. ИМЦ Приморского района Санкт-Петербурга;
3. Русский музей;
4. Детская библиотека Приморского района;
5. ГБОУ СОШ №45 Приморского района Санкт-Петербурга;
6. Детская поликлиника №77

Материально-техническая база.

Развивающая среда в детском саду выступает не только условием творческого саморазвития личности ребенка, фактором оздоровления, но и показателем профессионализма педагогов. На основе Федерального государственного образовательного стандарта дошкольного образования в дошкольном учреждении создана интересная и многообразная развивающая предметно-пространственная среда с учетом интересов детей и отвечает их возрастным особенностям.

Все базисные компоненты развивающей предметно-пространственной среды детского сада включают оптимальные условия для полноценного физического, эстетического, познавательного и социального развития детей. В ГБДОУ функционирует 12 групп (соответственно 12 групповых помещений, 11 спален). Групповые помещения обеспечены мебелью и игровым оборудованием. Мебель и игровое оборудование подобраны с учетом санитарных и психолого-педагогических требований. В наличии: музыкальный, спортивный залы, медицинский кабинет(включая процедурный и изолятор), спортивная площадка. Данные компоненты обеспечивают возможность организации разнообразных видов детской деятельности по интересам. Учебно-методическая оснащенность детского сада позволяет педагогам проводить образовательный процесс на достойном уровне.

В детском саду уделяется внимание эстетическому оформлению помещений. Ребенок находится в детском саду весь день и необходимо, чтобы окружающая обстановка радовала его, способствовала пробуждению положительных эмоций, воспитанию хорошего

вкуса. В связи с этим в отчетный период пересмотрен интерьер возрастных групп, сделан акцент на «одомашнивание» среды развития ребенка. В группах созданы условия для игровой, коммуникативной, познавательно-исследовательской, восприятия художественной литературы и фольклора, самообслуживания и элементарного бытового труда, конструирования, изобразительной музыкальной, двигательной деятельности, оформлены экологические, экспериментальные уголки.

Организация развивающего пространства в ДОУ, группах, кабинетах

В течении 2014-2015 года:

I В группах пополнилось содержание развивающей среды по направлениям развития детей в соответствии с ФГОС ДО:

1. Художественно-эстетическое развитие: игрушки из глины, дерева, бересты, иллюстрации художников: Чарушина, Васнецова, Сутеева, альбомы видов живописи, натюрморт, пейзаж, портрет, жанровая живопись, фотоальбомы скульптур Санкт-Петербурга, мосты Санкт-Петербурга.

2. Познавательное развитие: пособия по развитию мышления, памяти, иллюстративный материал, занимательный материал: алгоритмы, ребусы, головоломки, мнемотаблицы; картотеки словесных, пальчиковых игр.

3. Речевое развитие: иллюстративный материал, занимательный материал: анаграммы, ребусы, шарады, головоломки, мнемотаблицы, книги, дидактические игры.

II В логопедических кабинетах - игры, пособия, модели, схемы, иллюстрации по знакомству с трудом взрослых, предметным, природным окружением; игры на развитие речи дошкольников.

III В кабинете психолога - игры на развитие зрительного внимания, по подготовке к грамоте, на развитие познания, модели трудового процесса, на развитие эмоционально-волевой сферы.

IV В кабинете учителя-дефектолога - раздаточный, демонстрационный материал по ФЭМП, иллюстрации, игрушки по р/речи, игры на развитие внимания, мышления.

V В физкультурном зале - приобретены гимнастические палки, мячи разного размера, обручи, ракетки, теннисные мячи.

VI В музыкальном зале - костюмы для танцев, музыкальные инструменты, иллюстративный материал, дидактические игры.

VII В методическом кабинете - разработаны памятки содержания развивающей среды: игровой, центра книги, центра ИЗО, центра ФЭМП, иллюстративный материал по р/речи, памятки методов, форм работы по ИЗО, памятка анализа НОД по ФЭМП, ИЗО, познавательному развитию, методическая литература, образцы написания Рабочей программы воспитателей, образцы планирования работы воспитателей на год, тематического планирования на неделю, календарного планирования на день.

Обеспечение безопасности.

В детском саду созданы условия по организации безопасности образовательного процесса:

Приказом заведующего назначен ответственный за организацию безопасности образовательного процесса и охрану труда работников, который периодически проходит обучение;

Со всеми работниками (1 раз в три месяца) проводится инструктаж «Охрана жизни и здоровья детей»;

2 раза в год изучаются правила ПБ в РФ (ПБ- 01-93) и правила ПБ для дошкольных учреждений (ППБ-101-89);

2 раза в год проводятся тренировки по эвакуации детей при пожаре; издан приказ по учреждению « Об охране труда и соблюдении ТБ в ГБДОУ в 2014-2015 учебном году», которым создана комиссия по соблюдению правил ТБ, по наблюдению за состоянием и

эксплуатацией зданий и сооружений. Возложена ответственность на должностных лиц и педагогов за организацию работы по соблюдению в образовательном процессе норм и правил охраны жизни и здоровья детей. Разработана «Программа производственного контроля, которая определяет виды контроля и должностных лиц, на которых возложены функции по осуществлению контроля, а также объем проводимых лабораторных исследований (искусственное освещение, микроклимат, питьевая вода, готовая пища, смывы на БГКП.). Систематически проводится гигиеническое обучение работников.

Принимаются меры антитеррористической защищенности: с использованием средств сигнализации – тревожной кнопки; установлена специальная автоматическая система пожарной сигнализации; смонтирована внутренняя система оповещения; в системе проводится работа по гражданской обороне и действиям в ЧС природного и техногенного характера.

Основными направлениями деятельности администрации детского сада по обеспечению безопасности в детском саду является:

- пожарная безопасность;
- антитеррористическая безопасность;
- обеспечение выполнения санитарно-гигиенических требований;
- охрана труда.

Комиссией по охране труда, составляются акты осмотра детских площадок, других помещений для работы с детьми, ежедневно ответственными лицами осуществляется контроль с целью своевременного устранения причин, несущих угрозу жизни и здоровью обучающихся и работников.

Ежегодно готовность ДООУ к новому учебному году и летнему оздоровительному периоду проверяет комиссия, в состав которой входят представители отдела образования администрации города, пожарной охраны, охраны труда, МВД. Выдается акт готовности детского сада.

Работа по обеспечению безопасности участников учебно-воспитательного процесса четко планируется, составляются планы мероприятий на учебный год и издаются локальные акты.

Постоянная охрана детского сада во время его функционирования обеспечивается наличием исправной тревожной кнопки и выводом сигнала в Городской мониторинговый центр силами сотрудников.

Регулярно проводятся тренировочные мероприятия педагогов с детьми по обучению правильным действиям в условиях ЧС. Практические мероприятия, формирующие способности воспитанников и педагогов к действиям в экстремальных ситуациях:

- Тренировочные эвакуации – 1 раз в полугодие;
- Беседы с детьми по безопасности жизнедеятельности.
- ООД по «Безопасности»
- Оформление стендов по ПДД, пожарной безопасности, ГО и ЧС.

Соответствие здания, территории и оборудования образовательного учреждения требованиям технической и пожарной безопасности.

Наличие автоматической системы пожарной сигнализации	Имеется
Организация охраны и пропускного режима	Имеется
Наличие списков телефонов, обеспечивающих безопасность	Имеется
Наличие поэтажных планов эвакуации	Имеется
Наличие и состояние пожарных (эвакуационных) выходов	Имеются. Состояние удовлетворительное.
Состояние территории, наличие ограждения	Удовлетворительное. Ограждение в удовлетворительном состоянии.

Медицинское обслуживание и организация питания.

Для детей детского сада организовано 4-х разовое питание. Услугу по организации питания оказывает дошкольное учреждение. Оказание услуг включает приготовление горячих завтраков, вторых завтраков, обедов, полдников в соответствии с «Циклическим десятидневным меню для организации питания детей в возрасте от 1,5 до 3 лет, посещающих с 12 часовым пребыванием дошкольные образовательные учреждения Санкт-Петербурга, в соответствии с физиологическими нормами потребления», соответствии с «Циклическим десятидневным меню для организации питания детей в возрасте от 3 до 7 лет, посещающих с 12 часовым пребыванием дошкольные образовательные учреждения Санкт-Петербурга, в соответствии с физиологическими нормами потребления», соответствии с «Циклическим десятидневным меню для организации питания детей в возрасте от 3 до 7 лет, посещающих с 10 часовым пребыванием дошкольные образовательные учреждения Санкт-Петербурга, в соответствии с физиологическими нормами потребления». В ДОУ организовано 4-разовое питание на основании примерного 10 дневного меню, рекомендованного отделом Соцпитания. В меню представлены разнообразные блюда, исключены их повторы.

В целях профилактики пищевых отравлений и острых кишечных заболеваний работники пищеблока строго соблюдают установленные требования к технологической обработке продуктов, правил личной гигиены, профилактическим прививкам. Результатом является отсутствие зафиксированных случаев отравления детей в течение 2014-2015 учебного года.

Медицинские услуги в пределах функциональных обязанностей медицинского персонала оказываются бесплатно, медперсоналом детской поликлиники №77. Платные медицинские услуги не предоставляются. Проблемой остается заболеваемость детей после праздников и выходных (так называемая «родительская» заболеваемость), ее уровень по – прежнему достаточно высок.

Травматизма среди воспитанников нет.

IV. Результаты деятельности ДОУ

Мониторинг достижения итоговых и промежуточных результатов освоения ООП ГБДОУ №49 в 2013-2014 уч.году

На основании годового плана учреждения педагогами ГБДОУ детского сада №49 в мае 2015 проведён мониторинг результатов освоения программного материала обучающимся по образовательным областям за 2014 – 2015 учебный год

Диаграмма показателей среднего балла на начало и конец года.

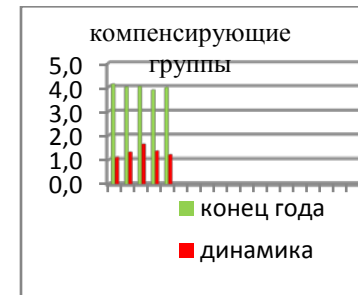
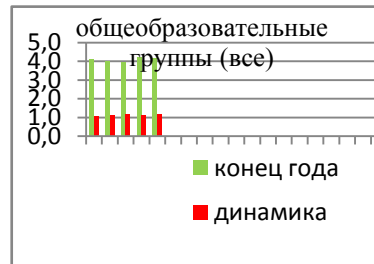
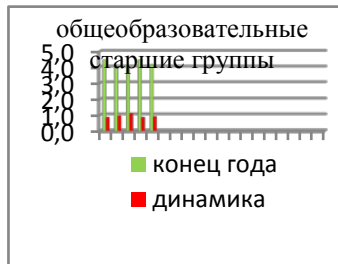
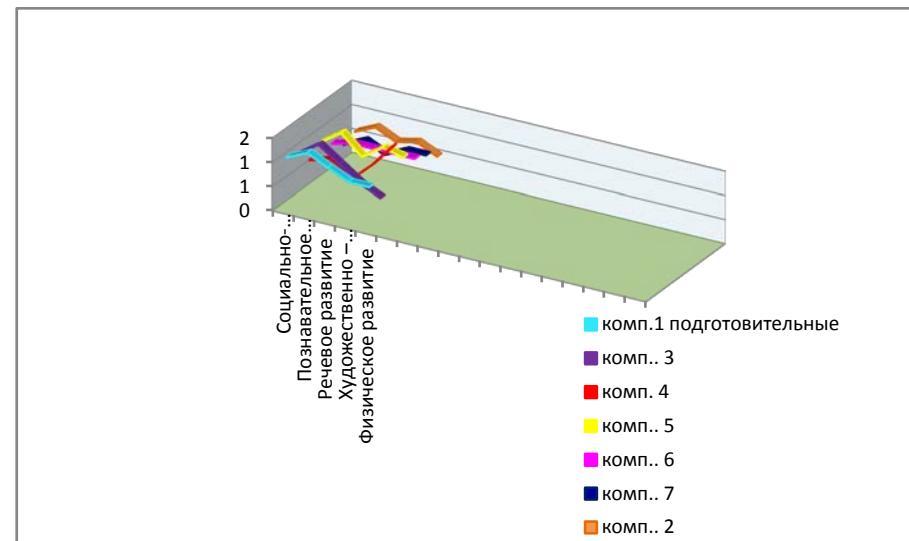
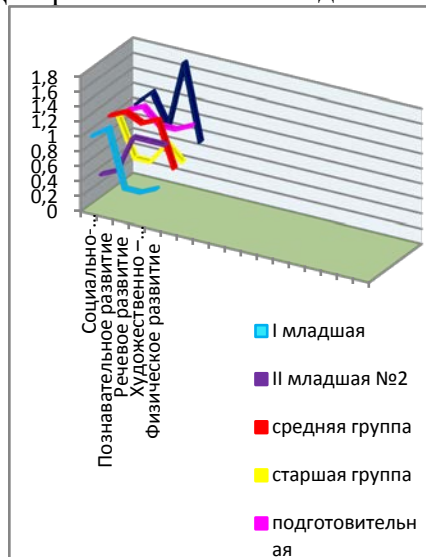


Диаграмма показателей динамики уровней освоения образовательной программы за учебный 2014 и 2015 гг.



Таким образом, **86 % обучающихся детского сада удовлетворительно осваивают образовательную программу**. Причиной отсутствия существенной динамики 14 % обучающихся являются индивидуальные медицинские показатели, группы здоровья, семейные обстоятельства приводящие к низкой посещаемости детей образовательного учреждения.

Работа специалистов

Учителя – логопеды (показатели эффективности коррекционной работы в группах компенсирующей направленности для детей с ТНР)	Музыкальные руководители (показатели эффективности работы в группах общеразвивающей и компенсирующей направленности)	Педагог – психолог (показатели психологического обследования детей групп компенсирующей направленности 6-7 лет)	Учитель-дефектолог (показатели эффективности коррекционной работы в группе компенсирующей направленности при наполняемости группы- 12 детей.)																																																																																																																								
<p>Результативность коррекционной работы показала медико-психологическая педагогическая комиссия.</p> <p>Всего детей:</p> <ul style="list-style-type: none"> по диагнозу ОНР – 101 старшая группа – 64 подготовительная – 52 <p>Коррекция – 15 выпущено с чистой речью – 42 со значительными улучшениями – 16</p> <p>Направлено: в общеразвивающие группы ГБДОУ – 6 в общеобразовательные школы – 50 в специализированные школы – 2</p> <p>Оставлено повторно: ОНР – 51, Коррекция - 7 Выбывшие - 0</p>	<p>Результативность работы музыкальных руководителей:</p> <table border="1" data-bbox="562 454 1184 874"> <thead> <tr> <th rowspan="2"></th> <th colspan="3">средний балл (пятибалльная шкала)</th> <th colspan="3">уровни освоения (проценты)</th> </tr> <tr> <th>начало года</th> <th>конец года</th> <th>динамика</th> <th>в</th> <th>с</th> <th>низкий</th> </tr> </thead> <tbody> <tr> <td>пение</td> <td>3,2</td> <td>4,1</td> <td>0,9</td> <td>79%</td> <td>21%</td> <td>0%</td> </tr> <tr> <td>восприятие музыки</td> <td>3,5</td> <td>4,2</td> <td>0,7</td> <td>82%</td> <td>18%</td> <td>0%</td> </tr> <tr> <td>музицирование</td> <td>3,3</td> <td>4,2</td> <td>0,9</td> <td>83%</td> <td>17%</td> <td>0%</td> </tr> <tr> <td>музыкально-ритмические движения</td> <td>3,2</td> <td>4,1</td> <td>0,9</td> <td>83%</td> <td>17%</td> <td>0%</td> </tr> <tr> <td>детское творчество (импровизация)</td> <td>3,2</td> <td>4,1</td> <td>0,9</td> <td>83,3%</td> <td>16,7%</td> <td>0%</td> </tr> </tbody> </table> <p>Итого по саду: 82% с высоким уровнем освоения материала, 18% с средним.</p>		средний балл (пятибалльная шкала)			уровни освоения (проценты)			начало года	конец года	динамика	в	с	низкий	пение	3,2	4,1	0,9	79%	21%	0%	восприятие музыки	3,5	4,2	0,7	82%	18%	0%	музицирование	3,3	4,2	0,9	83%	17%	0%	музыкально-ритмические движения	3,2	4,1	0,9	83%	17%	0%	детское творчество (импровизация)	3,2	4,1	0,9	83,3%	16,7%	0%	<p>Исследование проводилось по следующим направлениям:</p> <ol style="list-style-type: none"> 1. Мотивационная готовность к школе. 2. Уровень интеллектуального развития. 3. Уровень эмоционально-волевой сферы. 4. Развитие произвольного внимания, поведения. 5. Сформированность коммуникативной культуры. <p>Высокий уровень готовности к обучению в школе показали 19% детей. Средний уровень готовности – 73%. Низкий уровень обнаружился у 8% выпускников.</p>	<p>Развитие общих речевых навыков %</p> <table border="1" data-bbox="1621 454 2170 598"> <thead> <tr> <th colspan="2">низкий</th> <th colspan="2">средний</th> <th colspan="2">высокий</th> </tr> <tr> <th>нг</th> <th>кг</th> <th>нг</th> <th>кг</th> <th>нг</th> <th>кг</th> </tr> </thead> <tbody> <tr> <td>67</td> <td>33</td> <td>33</td> <td>50</td> <td>0</td> <td>16</td> </tr> </tbody> </table> <p>Развитие ЭМП представлений</p> <table border="1" data-bbox="1621 646 2170 774"> <thead> <tr> <th colspan="2">низкий</th> <th colspan="2">средний</th> <th colspan="2">высокий</th> </tr> <tr> <th>нг</th> <th>кг</th> <th>нг</th> <th>кг</th> <th>нг</th> <th>кг</th> </tr> </thead> <tbody> <tr> <td>58</td> <td>16</td> <td>42</td> <td>33</td> <td>0</td> <td>50</td> </tr> </tbody> </table> <p>Развитие пространственных временных представлений</p> <table border="1" data-bbox="1621 869 2170 965"> <thead> <tr> <th colspan="2">низкий</th> <th colspan="2">средний</th> <th colspan="2">высокий</th> </tr> <tr> <th>нг</th> <th>кг</th> <th>нг</th> <th>кг</th> <th>нг</th> <th>кг</th> </tr> </thead> <tbody> <tr> <td>33</td> <td>16</td> <td>33</td> <td>33</td> <td>0</td> <td>50</td> </tr> </tbody> </table> <p>Развитие общей и мелкой моторики</p> <table border="1" data-bbox="1621 997 2170 1077"> <thead> <tr> <th colspan="2">низкий</th> <th colspan="2">средний</th> <th colspan="2">высокий</th> </tr> <tr> <th>нг</th> <th>кг</th> <th>нг</th> <th>кг</th> <th>нг</th> <th>кг</th> </tr> </thead> <tbody> <tr> <td>33</td> <td>16</td> <td>50</td> <td>33</td> <td>16</td> <td>50</td> </tr> </tbody> </table> <p>Таким образом, усвоили программу в полном объеме – 50% (6 детей) недостаточно – 33% (4 ребенка) частично – 16% (2 ребенка)</p>	низкий		средний		высокий		нг	кг	нг	кг	нг	кг	67	33	33	50	0	16	низкий		средний		высокий		нг	кг	нг	кг	нг	кг	58	16	42	33	0	50	низкий		средний		высокий		нг	кг	нг	кг	нг	кг	33	16	33	33	0	50	низкий		средний		высокий		нг	кг	нг	кг	нг	кг	33	16	50	33	16	50
	средний балл (пятибалльная шкала)			уровни освоения (проценты)																																																																																																																							
	начало года	конец года	динамика	в	с	низкий																																																																																																																					
пение	3,2	4,1	0,9	79%	21%	0%																																																																																																																					
восприятие музыки	3,5	4,2	0,7	82%	18%	0%																																																																																																																					
музицирование	3,3	4,2	0,9	83%	17%	0%																																																																																																																					
музыкально-ритмические движения	3,2	4,1	0,9	83%	17%	0%																																																																																																																					
детское творчество (импровизация)	3,2	4,1	0,9	83,3%	16,7%	0%																																																																																																																					
низкий		средний		высокий																																																																																																																							
нг	кг	нг	кг	нг	кг																																																																																																																						
67	33	33	50	0	16																																																																																																																						
низкий		средний		высокий																																																																																																																							
нг	кг	нг	кг	нг	кг																																																																																																																						
58	16	42	33	0	50																																																																																																																						
низкий		средний		высокий																																																																																																																							
нг	кг	нг	кг	нг	кг																																																																																																																						
33	16	33	33	0	50																																																																																																																						
низкий		средний		высокий																																																																																																																							
нг	кг	нг	кг	нг	кг																																																																																																																						
33	16	50	33	16	50																																																																																																																						

Выполнение «ДОРОЖНОЙ КАРТЫ» мероприятий по введению ФГОС ДО
в ГБДОУ детском саду №49 комбинированного вида Приморского района Санкт-Петербурга

Разработан план-график мероприятий по введению ФГОС дошкольного образования и утвержден приказом заведующего №117-Д от 24.09.2014 г.
Разработаны и внесены правки в локальные нормативные документы, обеспечивающих условия введения и реализации ФГОС дошкольного образования и достижение планируемых результатов: Положение о мониторинге, Положение о внутреннем контроле качества образования, Положение о взаимодействии с родителями, Положение о порядке доступа педагогических работников к информационно-телекоммуникационным сетям и базам данных, учебным и методическим материалам, материально-техническим средствам обеспечения образовательной деятельности.
Рабочей группой разработаны и согласованы на Педагогическом совете, протокол №4 от 31.03.2015 основные образовательные программы дошкольного образования ГБДОУ детского сада №49 в соответствии с ФГОС дошкольного образования: <ul style="list-style-type: none">• Образовательная программа дошкольного образования ГБДОУ детского сада №49 комбинированного вида Приморского района Санкт-Петербурга, утверждена приказом заведующего №31-Д от 01.04.2015г.• Адаптированная образовательная программа для детей с ограниченными возможностями здоровья (с тяжелыми нарушениями речи, с задержкой психического развития) ГБДОУ детского сада №49 комбинированного вида Приморского района Санкт-Петербурга, утверждена приказом заведующего №31-Д от 01.04.2015г.
Старший воспитатель Францевич О.М., воспитатель Аксентий О.В. сформировали банк нормативных правовых актов федерального, регионального, муниципального уровней по введению ФГОС дошкольного образования.
23 сентября по 7 октября, старший воспитатель Смольникова Л.В. проведение семинар-практикум «Федеральный образовательный стандарт дошкольного образования», где педагоги учреждения повысили свою компетенцию по вопросам: общие положения ФГОС ДО, виды детской деятельности, формы образовательной деятельности, требования стандарта к работе с родителями, требования к развивающей среде.
На итоговом Педагогическом совете 21.05.2015г. воспитатели обобщили передового педагогического опыта по вопросам введения ФГОС дошкольного образования
Повышение квалификации педагогических работников ДОО в контексте требований ФГОС дошкольного образования прошли 33 педагогических работника в соответствии с планом-графиком повышения квалификации педагогических работников ДОО.
На официальном сайте ДОО размещена информация о введении в учреждении ФГОС дошкольного образования.
Проведены родительские собрания, (в январь, апрель, май) на которых родителей (законных представителей воспитатели групп ознакомили с основными требованиями ФГОС ДО.

Проведен мониторинг соответствия материально-технического обеспечения ДОО требованиям ФГОС дошкольного образования.

В соответствии с приказом заведующего детским садом № 26-Д от 13.03.2015 в ДОО № 49 проходила тематическая проверка по организации развивающей среды в группах, согласно рекомендациям ФГОС ДО. Сроки проверки: с 16.03.2015 по 27.03.2015.

В проверке приняли участие 12 групп ДОО

Цель проверки - создание условий для общения детей друг с другом и со взрослыми; выполнение рекомендаций ФГОС ДО, выявление педагогических находок воспитателями, определение профессионализма педагогов, сотрудничество с семьями воспитанников.

В результате проверки установлено:

1. Развивающая среда в группах соответствует ФГОС ДО, сконструирована по 5 направлениям:

- Социально-коммуникативное развитие
- Познавательное развитие
- Художественно-эстетическое развитие
- Речевое развитие
- Физическое развитие

а) Социально-коммуникативное развитие: Анализ самопроверки содержания развивающей среды показал, что игровой материал в группах имеется, в достаточном количестве. Определено место для игр девочек и мальчиков. Игры меняются в зависимости от темы недели. В группах созданы условия для возможности детям общаться друг с другом и со взрослыми. Среда безопасна, обеспечивает реализацию Программы, учитываются индивидуальные особенности детей.

В содержании развивающей среды представлены все 5 направлений ФГОС ДО.

Уютно, эстетично, комфортно детям в группах компенсирующая № 6, 7, 1, 2, 3, ср. гр., I мл.

Не по направлениям ФГОС ДО расположена развивающая среда во II мл.гр, в компенсирующей № 4, в подг. гр.

а) ОБЖ - в группах имеются иллюстрации, вся мебель крупная закреплена, отсутствуют предметы опасные для жизни детей, оборудованы центры ОБЖ.

Содержательный центр по ОБЖ в компенсирующей № 5 (игрушки, предметы ряжения, пособия).

б) Труд - в группах оборудованы центры дежурства, частично представлен выносной материал, имеются альбомы, иллюстрации о труде взрослых, модели умывания, одевания. Отсутствуют в некоторых группах куклы, одетые в профессиональные костюмы (все группы). 2. Познавательное развитие:

а) В группах оборудованы центры конструирования, во всех группах имеется крупный и мелкий строительный материал, игрушки, транспорт, мелкие игрушки для обыгрывания построек, конструкторы Лего, пазлы. В компенсирующей гр. № 3 - 36 видов конструкторов.

б) Представлены в группах центры Науки и природы. Они имеются во всех группах, но в основном - пособия, предметы спрятаны от детей, а должны быть в действии детей.

В группах раннего возраста, II мл. гр. Центры Вода - Песок - постоянно действующие центры, а не от случая к случаю.

Хорошие центры природы в компенсирующих гр. № 6, 1, 2, 3, ср. гр., подг.гр. Отсутствуют центры природы или частично представлены в группах - компенсирующих № 7, № 4,1 мл, II мл.

в) Центры сенсорного развития:

Эти центры представлены во всех группах в полном объеме. Очень много пособий и игр в группе раннего возраста, в компенсирующей № 3, 4, 5 и других.

Трудно выделить индивидуально. Во всех группах имеются звучащие игрушки, картинки разрезные, лото, игрушки - вкладыши, пирамиды, застежки, шнуровка, мозаика.

г) Центр математики - ФЭМП:

Над этими центрами поработали все группы, прислушались к рекомендациям по подготовке к педсовету. Пополнили содержание логико-математическими играми: Геоконт, Блоки Дьенеша, Монгольская игра, Танграм и др. Материал в центрах периодически меняется.

Отметить можно группы - компенсирующая №5,3,2, подготовительная.

3. Художественно-эстетическое развитие:

а) Оборудованы центры художественного творчества - имеются материал для работы - карандаши, краски, мелки, пластилин, бумага белая и цветная. Частично представлены или отсутствуют наклейки, печатки, пооперационные карты.

Используются детские работы в интерьере группы: компенсирующая № 1, хорошие центры в ср. гр. И работы воспитателей в компенсирующей № 3.

б) Музыкальные центры:

В группах имеются звучащие игрушки, музыкальные игровые инструменты, звучащие предметы - заместители, музыкально-дидактические игры. Содержательны музыкальные центры во II мл. гр., компенсирующей №3.

4. Речевое развитие:

а) В группах оформлены центры речевого развития не только в группах компенсирующей направленности, но и в группах общеразвивающих. Имеются картинки по темам недели, серии сюжетных картинок, парные картинки, игрушки, муляжи по лексическим темам, картотеки речевых игр.

б) Оборудованы центры книги: выделено место для книг, книги подобраны по Программе, по возрасту, по теме недели, имеются любимые книги детей, тематические журналы, альбомы.

Отметить можно центры книги компенсирующих № 4, подгот. гр. - связь ИЗО, р/р, знакомство с писателем, художником и детскими работами - рисование по содержанию прочитанного.

5. Физическое развитие:

Во всех группах оборудованы физкультурные центры - мячи большие и маленькие, обручи, флажки, ленточки, мелкие кубики, массажные

мячики, кольцобросы, картотеки подвижных игр.

Много новых пособий по физическому развитию в ср. группе.

В ходе тематической проверки выявлено оснащение групп техническими средствами обучения - магнитофоном, электронными образовательными ресурсами, интерактивными средствами. В группах есть магнитофоны (кроме компенсирующей № 4 и в старшей группе), магнитные доски, компьютеры. (компенсирующей № 6, 1).

Педагоги работают в тесной связи, в содружестве с родителями. Во всех группах имеются для родителей стенды, папки- передвижки, по темам Программы, фотовыставки.

Таким образом, в ходе тематической проверки педагоги показали свой профессионализм:

Большие изменения произошли в группах:

- компенсирующая № 6 - заменены стенды и по форме и по содержанию - воспитатели Кукушкина И.Е., Савченко А.В.

Следует отметить воспитателя компенсирующей гр. № 7 - Марину Александровну. Она переехала из одной группы в другую, но на новом месте создала для детей уют и комфорт.

Воспитатели компенсирующей гр. № 1 - продумали зонирование четко, строго по ФГОС ДО - Аксентий О.В., Алексеева И.А.

Больше порядка стало в компенсирующей гр. № 2 - заслуга Муравейниковой А.В.

Воспитатели компенсирующей гр. № 3 - Бурова Т.А., Морсакова Л.В. - создали в группе уют, порядок.

Большие изменения произошли в средней гр - воспитатели Ульяна Федоровна и Елена Анатольевна, много новых пособий, в группе уютно.

В ходе тематической проверки выявлено проявление педагогами творчества:

Воспитатель средней гр. Васильева Елена Анатольевна - сшила кукол - самоделок, героев литературных произведений.

Оформлены в этой же группе массажные коврики.

Воспитатель Бурова Татьяна Алексеевна - своими руками сделала картины из природного материала, оформила раздевалку в группе (показать).

Пособие по временам года сделано воспитателем Васильевой Еленой Анатольевной в средней гр.

В группе раннего возраста оформлен центр уединения - воспитатели Лидия Александровна и Ольга Ивановна.

Новые виды театров: перчаточный , пальчиковый

В компенсирующей гр № 5 - новый птичий календарь - воспитатель Антошина З.Р

По рекомендациям итогов тематической проверки выполнено:

1. Материал развивающей среды распределить по 5 направлениям ФГОС ДО - во II мл. гр., подготовительной гр., компенсирующей № 4. - в срок до 14 мая 2015 г.
2. Оборудованы центры уединения: II мл. гр,

3. До оформлены центры природы в группах: компенсирующей № 5 (календарь погоды обновлен), компенсирующей № 7, компенсирующей № 4, I мл. гр., II мл. гр.
4. Пополнено содержание книжного центра во II мл. гр – в срок до 14 мая 2015 г.
6. Оформлен центр дежурства в средней группе в срок до 14 мая 2015 г.

В связи с плановым переходом работы учреждения на ФГОС ДО, анализ результатов организации работы с детьми ГБДОУ проведен по пяти скорректированным по содержанию образовательным областям.

Направления работы	Позитивные изменения (положительные результаты)																		
1.Физическое развитие	<ul style="list-style-type: none"> • Педагоги ДОУ развивали физические качества детей (скоростные, силовые, гибкость, выносливость, координацию); • У детей улучшились двигательные навыки: чище выполняются упражнения, увереннее равновесие детей, лучше координация движений, моторика рук, общая моторика. • Использовали все формы физкультурно-оздоровительной работы: утреннюю и бодрящую гимнастики, подвижные и спортивные игры, упражнения, спортивные праздники, дни здоровья. • Использовали все формы физической оздоровительной работы: утреннюю и бодрящую гимнастику, подвижные и спортивные игры, упражнения, спортивные праздники, дни здоровья. • Хорошие показатели по физической культуре в группах: компенсирующая № 3 (Бурова Т.А, Морсакова Л.В.), компенсирующая № 6 (Кукушкина И.Е., Савченко А.В.), средней группе (Ковель У.Ф., Васильева Е.А). • У детей сформировано стремление к здоровому образу жизни, в питании, закаливании, двигательном режиме, формировании полезных привычек. <ul style="list-style-type: none"> • Число пропусков на одного ребенка ниже показателей по городу, в 2013г. -6,8, в 2014г. - ? • Средняя продолжительность заболевания 2013г. ранний возраст – 8, дошкольный - 8; 2014г. ранний возраст - 8, дошкольный -8. • Количество случаев заболеваний 2013г. – 259, 2014г. - 262 • Количество случаев заболеваний на одного ребенка 2013г. ранний возраст - 2,5, дошкольный - 0,9, 2014г. ранний возраст - 2,5, дошкольный - 0,9 • Показатель на 1000 детей 2013г. - 100,5, 2014г. - 115, по городу - 199,15 • Причины заболеваемости: ОРВИ, грипп, ангина, энтерит, прочее. • Состав детей по группам здоровья: <table border="1" data-bbox="443 1273 1429 1428" style="width: 100%; border-collapse: collapse;"> <thead> <tr> <th style="width: 5%;"></th> <th style="width: 35%;">компенсирующие</th> <th style="width: 35%;">общеразвивающие</th> <th style="width: 25%;">Ранний возр.</th> </tr> </thead> <tbody> <tr> <td>I</td> <td>0%</td> <td>11%</td> <td>4,2%</td> </tr> <tr> <td>II</td> <td>74,4%</td> <td>82,2%</td> <td>91,6%</td> </tr> <tr> <td>III</td> <td>25,5%</td> <td>6,8%</td> <td>4,2%</td> </tr> </tbody> </table>				компенсирующие	общеразвивающие	Ранний возр.	I	0%	11%	4,2%	II	74,4%	82,2%	91,6%	III	25,5%	6,8%	4,2%
	компенсирующие	общеразвивающие	Ранний возр.																
I	0%	11%	4,2%																
II	74,4%	82,2%	91,6%																
III	25,5%	6,8%	4,2%																

	<ul style="list-style-type: none"> В результате проведенного итогового мониторинга образовательного процесса, среднее значение итоговых показателей уровня овладения необходимыми навыками и умениями по этой образовательной области среди всех детей сада – 4,1 балла (по пяти бальной шкале)
2.Художественно-эстетическое развитие	<ul style="list-style-type: none"> В ходе подготовки к педсовету в группах ДОО пополнилось содержание развивающей среды: приобретены произведения изобразительного искусства: дымковских мастеров, филимоновских, каргопольских, посуда Гжели, Хохломы; дополнены центры ИЗО материалами для детской деятельности: печатками, трафаретами, пооперационными картами, альбомами декоративного рисования и лепки. Средствами презентации и мастер-класса педагоги повысили свое мастерство по Палехской росписи (Антошина З.Р.), дымковской (Подоляко И.Н.), тверской росписи (Аксентий О.В.), филимоновской росписи (Гендриксон В.Н.), хохломской росписи (Савченко А.В.), гжельской (Орлица М.А.), жостовской росписи (Кистень Н.А.). В результате проведенного итогового мониторинга образовательного процесса, среднее значение итоговых показателей уровня овладения необходимыми навыками и умениями по этой образовательной области среди всех детей составило - 4,1 балла (по пяти бальной шкале).
3.Познавательное развитие	<ul style="list-style-type: none"> Пополнилось содержание центров ЭМП, конструктивного центра. Появились пособия, игры по развитию мышления, внимания, памяти, занимательный материал, алгоритмы, ребусы, головоломки, кроссворды, логико-математические игры. Мастер-классы и презентация педагогов на педсовете: математика у нас тоже - I мл. гр. (Козлова Л.А., Лобанова О.И.), геометрия в д/с - лог. № 1 (Подоляко И.Н.), математические игры - коррек. гр. № 4 (Богданова Ю.А.), развивающие игры - лог. № 2 (Муравейникова А.В.). Педагоги повысили свое педагогическое мастерство, проанализировав открытые занятия в подг. гр. (Блохина Л.С.). Среднее значение итоговых показателей образовательного процесса по этой образовательной области среди всех детей ДОО составило 4,0 балла (по пятибальной шкале).
4. Речевое развитие	<ul style="list-style-type: none"> Пополнилось содержание речевых центров и центров книги, приобретены портреты писателей и художников, сделан подбор книг, оформленных ими, появились дидактические игры по р/речи, таблицы, схемы, модели для связной речи, иллюстративный материал по ЗКР, картотеки чистоговорок, стихов, потешек. Мастер-класс, который провели логопеды д/с: Елизарова Т.В., Шумакова С.И., Серебренникова Т.П., Денисова А.А, Осипова Е.П., Кичигина О.В. помогли педагогам освоить методы и приемы для работы с детьми по активизации словаря, ЗКР, связной речи, подготовки к грамоте, грамматическому строю речи, ФФН речи. Среднее значение итоговых показателей уровня овладения необходимыми навыками и умениями по этой образовательной области среди всех детей сада – 4,0 балла (по пяти бальной шкале).
5. Социально-коммуникативное развитие	<ul style="list-style-type: none"> Работа, проведенная с детьми в ходе НОД и совместной деятельности (по результатам анализа планирования работы воспитателей) показал, что дети усвоили моральные и нравственные ценности поведения, общения со взрослыми и сверстниками, стали более самостоятельными, целенаправленными, готовыми к совместной деятельности со взрослыми и сверстниками (из анализа НОД в группах). У детей сформированы основы безопасного поведения в быту, на улице, природе, социуме (из бесед с детьми).

- | |
|--|
| <ul style="list-style-type: none">• Сформулировано уважительное отношение и чувства принадлежности к своей семье, городу, родине, различным видам труда, профессиям (по итогам мониторинга педагогического процесса).• В результате проведенного итогового мониторинга образовательного процесса, среднее значение итоговых показателей уровня овладения необходимыми навыками и умениями по этой образовательной области среди всех детей сада – 4,1 балла (по пяти бальной шкале) |
|--|

Основной вывод по анализу работы ДОУ.

1. Задачи, поставленные педагогическим коллективом ДОУ на 2014-2015 учебный год выполнены:

- детям гарантировано качественное образование на основе требований и реализации ФГОС ДО (по итогам работы педсоветов и тематической проверки);
- содержание развивающей среды способствует развитию познавательных и творческих способностей детей в логико-математических играх (по итогам смотра центров ФЭМП), представлений детей о произведениях русского народного искусства (по итогам смотра центров ИЗО);
- через средства наглядной информации: стендов, папки-передвижки, фотостенды, участие родителей в спортивных мероприятиях д/с и района («Веселые старты») в семьях воспитанников сформирована культура здорового образа жизни;
- дети с проблемами здоровья (ОНР, ЗПР), посещающие д/с, показали динамику в развитии, успешно усвоили программу коррекционной работы, а дети подготовительных групп будут посещать общеобразовательные школы и выпущены из д/с чистой речью; дети старших групп выпущены в общеобразовательные группы детского сада с чистой речью (из показателей эффективности коррекционной работы, в группах компенсирующей направленности, подтвержденной медико-педагогической комиссией Приморского района).

Взаимодействие с семьёй

Важным направлением в деятельности детского сада является работа по взаимодействию с семьями обучающихся.

Ведущие цели взаимодействия детского сада с семьёй - создание в детском саду необходимых условий для развития личности дошкольника, повышение компетентности родителей в области воспитания. Совместная работа строится на принципах взаимопонимания.

В ДОУ проводятся групповые родительские собрания. В течение 2014-2015 учебного года проведены по три групповых собрания в каждой возрастной группе. При принятии управленческих решений учитывается мнение Совета родителей. Также консультации, открытые просмотры, анкетирование родителей в соответствии с годовым планом детского сада.

В течение учебного года с помощью родителей проводились выставки творчества детей и родителей, праздники. Наиболее активным родителям были вручены грамоты и благодарственные письма за оказанную помощь детскому саду и активное участие в его жизни.

V. Договорные отношения, объемы и качество ремонтных работ в период 2014-2015 учебного года, приобретение товаров.

1. Договор № 17/СБ-49-002 безвозмездного пользования объектом нежилого фонда с Санкт-Петербургским государственным бюджетным учреждением здравоохранения "Городская поликлиника № 111".
2. Городское казенное учреждение центральная бухгалтерия Приморского района, главный бухгалтер Р.В. Павлюченко.
3. Негосударственное образовательное учреждение «Союз педагогов», Договор № 17/С-49-001 с 12.05.2009 г.
4. Контракты и договора по обслуживанию здания:
 - Договор № 3664.037.1 ГУП «ТЭК СПб» - теплоснабжение в горячей воде;
 - Договор № 34-506223-Б-ВО ГУП «Водоканал Санкт-Петербурга» - на приём сточных и загрязняющих веществ;
 - Договор № 34-502847-Б-ВС ГУП «Водоканал Санкт-Петербурга» - на отпуск питьевой воды;
 - Договор № 30777 ОАО «Петербургская сбытовая компания» - энергоснабжения;
 - Договор № 02-5884 СПб ГУП «АТС Смольного» - оказание услуг связи (городской) и интернета;
 - Договор № 67-2782 ОАО «Автопарк № 6 «Спецтранс» - на вывоз отходов;
 - Договор № 1904822-ОО ОАО «Мегафон» - оказание услуг связи (сотовой);
 - Договор № 1029 ОАО «Станция профилактической дезинфекции» - дератизация и дезинсекция;
 - Договор № 49Д/С ООО «Охранная предприятие ЛИНОС» - оказание услуг по охране объектов и имущества с выездом группы быстрого реагирования;
 - Договор № 11-1464 ФГУП РСВО Санкт-Петербург – оказание услуг проводного радиовещания;
 - Договор № 27-БТО ООО «Технический гарант» - обеспечение эксплуатации систем КСОБ;
 - Контракт № 0372200234514000091-0085915-01 ООО «Системы пожарного мониторинга» оказание услуг по ЦАСПИ»
 - Контракт № 0372200234514000011-0085915-01 ООО «Росохрана Телеком» - комплекс услуг по передаче «тревожных сообщений» с КТС;
 - Договор № 49д в/у ООО «Энергоприбор» - комплексное обслуживание водомерного узла;
 - Договор № ДС 49/2015 ООО «Экотехпро» - услуги по расчету платы за негативное воздействие окружающей среды и составление отчетов;
 - Договор № ГБДОУ 49-А15 ООО «РЭКС» - услуги по аварийно-техническому обслуживанию инженерных сетей здания;
 - Контракт № 15Пр/ГБДОУ 49 ООО «РЭУ-98» гидравлическая промывка систем отопления.
 - Договор № 49 ДС/2015-В ООО «ВентСервис» - услуги по техническому обслуживанию систем вентиляции;
 - Договор № 49/уу-54 ООО «Энергомонтаж» - услуги по техническому обслуживанию узла учета тепловой энергии;
 - Договор № 90 СПб ГБУЗ «Кожно-венерологический диспансер № 4» - медицинское обследование сотрудников;
 - Договор № Д 49/2015 ООО «ЭНЕРГИЯ ЭКО» - техническое обслуживание сетей наружной канализации и жироседелителя;
 - Договор № 49ТХП ЗАО «Вызов» - комплексное обслуживание холодильного и прачечного оборудования;

- Договор № 028/ПГ 2015 ООО «Пожарный техник» - услуги по проверке кранов внутреннего противопожарного водопровода;
- Договор № 132/Ог 2054 ООО «Пожарный техник» - проверка огнетушителей;
- Договор № 00138 ООО «Базис» - техническое обслуживание весоизмерительной техники;
- Договор № И-49ДС/2015 ООО «Электроизмеритель» проверка заземления и измерение сопротивления изоляции;
- Договор № 0372200281513000016-0085915-01 ЗАО «Спира» - обслуживание музыкального инструмента;
- Договор № с.2/15 СПб ГБУ «Испытательная лаборатория пищевых продуктов и продовольственного сырья «СОЦПИТ» «Управления социального питания» услуги по проведению лабораторного контроля;
- Контракт № 49/15пит ООО «СПб Спец Строй» - комплексная поставка продуктов питания;
- Договор Д/С № 49 ООО «МедСервис» - услуги по проведению периодического медицинского профосмотра сотрудников.

5. Строительно-монтажные организации:

- ООО «МарктМедиа» - выполнение работ по замене оконных блоков;
- ООО «ВестМаркт» - выполнение работ по частичному ремонту кровли;
- ООО «СК-Строй» - выполнение работ по герметизации наружных швов и частичному ремонту фасада;
- ООО «РЭУ-98» - выполнение общестроительных работ (замена радиаторов отопления, ремонт крылец с заменой входных дверей).
- ООО «ЭнергоУчетСервис» - замена счетчиков электроэнергии

По ремонтам, освоение бюджета на сумму – 1 823 814,00 рублей

6. Обучение ответственных лиц:

- Прохождение обучения ежегодно – «Техническая эксплуатация и безопасное обслуживание тепловых энергоустановок», «Энергетическая безопасность, устройство, безопасная эксплуатация электроустановок потребителей».
- Прохождение обучения в 2015 году: «Пожарно-технический минимум».
- Прохождение обучения в 2015 году: «ГО ЧС», «Профессиональная подготовка на право работы с опасными отходами».

7. Приобретение товаров:

- Поставка игровой мебели на сумму 66 173,00 рубля - приобретено: детские стульчики, столы, набор детской мебели, стеллаж.
- Поставка канцелярских товаров и материалов для образовательного процесса на сумму 33412,00 рублей – приобретено: бумага для ксерокса, ручки, планшеты, папки, дыроколы, тетради, папки скоросшиватели и т.д.
- Поставка строительных товаров на сумму 14 568,00 рублей – приобретено: шпатлевка, в/дисперсионная краска.

- Поставка хозяйственных товаров на сумму 97 517,00 рублей – приобретено: туалетная бумага, швабры, инвентарь для уборки территории, ведра, ерши напольные, перчатки латексные, тряпки для пола и т.д.
- Поставки дезинфицирующих средств на сумму 24 760,00 рублей – приобретено: на случай карантина, дезинфицирующие средства для рук, для обеззараживания мебели, посуды и т.д.
- Поставка моющих средств на сумму 59 214,00 рублей – приобретено: таблетки для посудомоечной машины, хозяйственное мыло, детское мыло и т.д.

Всего освоено бюджетных средств на сумму 295 644,00 рублей

8. НОУ «Союз педагогов» - внебюджетные средства приобретено:

- Материалы для образовательного процесса, хозяйственные товары, оргтехника, новогодние товары, электротовары, игрушки на общую сумму 72 161,00 рубль.

VI. Финансовое обеспечение функционирования и развития дошкольного учреждения. Оплата и компенсация части родительской платы

Наше учреждение является бюджетным, финансируется за счет средств местного бюджета и внебюджетных средств родительской платы воспитанников, и средств полученных от аренды помещений НОУ «Союзом педагогов».

Финансирование деятельности ГБДОУ осуществляется в соответствии с законодательством РФ. Источниками формирования имущества и финансовых средств являются:

- средства, получаемые от Учредителя;
- внебюджетные средства;
- имущество, переданное ДОУ;
- добровольные пожертвования родителей, других физических и юридических лиц;
- родительская плата, установленная на основании законодательства РФ и решений Правительства Санкт-Петербурга.

Ежемесячная плата за содержание ребёнка в детском саду, взимаемая с родителей(законных представителей) устанавливается Учредителем, если иное не установлено иными Федеральными законами.

Один из родителей (законных представителей) имеет право на получение компенсации части родительской платы. Порядок выплаты компенсаций определён Постановлением «О компенсации части родительской платы за содержание ребенка в образовательных организациях, реализующих основную общеобразовательную программу дошкольного образования».

Компенсация выплачивается из расчёта:

на первого ребёнка - в размере 20% размера внесенной ими родительской платы, на второго ребёнка - в размере 50% ,

VII. Перспективы и планы развития дошкольного учреждения на 2015-2016 учебный год.

Анализируя работу детского сада за 2014-2015 учебный год, отмечено, что коллектив выполнил поставленные задачи на этот период.

Решение задач педагогический коллектив осуществлял целостно, через системы обучения и воспитания. По результатам мониторинга детей, учитывая возрастающие запросы родителей, коллектив ДООУ планирует продолжить работу по следующим направлениям:

Направления работы на 2015-2016 учебный год.

1. Реализация федерального государственного образовательного стандарта дошкольного образования:

- а) «Социально-коммуникативное развитие» (безопасность);
- б) «Физическое развитие»;
- в) «Познавательное развитие» (семья, город, Россия);
- г) «Речевое развитие» (связная речь).

Приоритетные задачи ГБДОУ №49 на 2015-2016 учебный год.

1. Формировать представления детей и родителей (законных представителей) об основных источниках, причинах, видах опасности в быту, на улице, в природе и способах безопасного поведения; о правилах безопасности дорожного движения в качестве пешехода и пассажира транспортного средства.
2. Развивать и закреплять двигательные умения детей, физические качества (силу, гибкость, выносливость); формировать осознанную потребность в двигательной активности, физическом совершенствовании.
3. Обогащать представления о родном городе и стране; формировать представления о многообразии стран и народов мира, некоторых национальных особенностях людей; развивать интерес к отдельным факторам истории и культуры родной страны, формировать начала гражданственности.

4. Упражнять детей в последовательности, содержательности рассказывания, правильности лексического и грамматического оформления связных высказываний; использовать при рассказывании сказок и других литературных произведений наглядные модели, операционные карты, символические средства, схематические зарисовки, план повествования.

**II Анализ показателей деятельности
дошкольной образовательной организации,
подлежащей самообследованию в соответствии
с приказом Министерства образования и науки РФ от 10 декабря 2013 г.
№ 1324
за 2014-2015 уч. год**

Самообследование ГБДОУ детского сада №49 Приморского района Санкт-Петербурга

№ п/п	Показатели	Единица измерения
1.	Образовательная деятельность	
1.1	Общая численность воспитанников, осваивающих образовательную программу дошкольного образования, в том числе:	250 человек
1.1.1	В режиме полного дня (8-12 часов)	250 человек
1.1.2	В режиме кратковременного пребывания (3-5 часов)	0 человек
1.1.3	В семейной дошкольной группе	0 человек
1.1.4	В форме семейного образования с психолого-педагогическим сопровождением на базе дошкольной образовательной организации	0 человек
1.2	Общая численность воспитанников в возрасте до 3 лет	25 человек
1.3	Общая численность воспитанников в возрасте от 3 до 8 лет	225 человек
1.4	Численность/удельный вес численности воспитанников в общей численности воспитанников, получающих услуги присмотра и ухода:	250 человек/ 100 %
1.4.1	В режиме полного дня (8-12 часов)	250 человек/ 100 %
1.4.2	В режиме продленного дня (12-14 часов)	0 человек/ 0 %
1.4.3	В режиме круглосуточного пребывания	0 человек/ 0 %
1.5	Численность/удельный вес численности воспитанников с ограниченными возможностями здоровья в общей численности воспитанников, получающих услуги:	117 человек/ 46,8 %
1.5.1	По коррекции недостатков в физическом и (или) психическом развитии	117 человек/ 46,8 %
1.5.2	По освоению образовательной программы дошкольного образования	117 человек/ 46,8 %
1.5.3	По присмотру и уходу	117 человек/ 46,8 %
1.6	Средний показатель пропущенных дней при посещении дошкольной образовательной организации по болезни на	7 дней

	одного воспитанника	
1.7	Общая численность педагогических работников, в том числе:	36 человек
1.7.1	Численность/удельный вес численности педагогических работников, имеющих высшее образование	20 человек / 55,5 %
1.7.2	Численность/удельный вес численности педагогических работников, имеющих высшее образование педагогической направленности (профиля)	18 человек/ 50 %
1.7.3	Численность/удельный вес численности педагогических работников, имеющих среднее профессиональное образование	18 человек/ 50 %
1.7.4	Численность/удельный вес численности педагогических работников, имеющих среднее профессиональное образование педагогической направленности (профиля)	18 человек 50 %
1.8	Численность/удельный вес численности педагогических работников, которым по результатам аттестации присвоена квалификационная категория, в общей численности педагогических работников, в том числе:	27 человек/ 75 %
1.8.1	Высшая	12 человек/ 33,3 %
1.8.2	Первая	15 человек/ 41,6%
1.9	Численность/удельный вес численности педагогических работников в общей численности педагогических работников, педагогический стаж работы которых составляет:	
1.9.1	До 5 лет	3 человек/ 8 %
1.9.2	Свыше 30 лет	15 человек/ 41,6 %
1.10	Численность/удельный вес численности педагогических работников в общей численности педагогических работников в возрасте до 30 лет	3 человек/ 8 %
1.11	Численность/удельный вес численности педагогических работников в общей численности педагогических работников в возрасте от 55 лет	13 человек/ 36 %
1.12	Численность/удельный вес численности педагогических и административно-хозяйственных работников, прошедших за последние 5 лет повышение квалификации/профессиональную переподготовку по профилю педагогической деятельности или иной осуществляемой в образовательной организации деятельности, в общей численности педагогических и административно-хозяйственных работников	38 человек/ 100%

1.13	Численность/удельный вес численности педагогических и административно-хозяйственных работников, прошедших повышение квалификации по применению в образовательном процессе федеральных государственных образовательных стандартов в общей численности педагогических и административно-хозяйственных работников	33 человек/ 92 %
1.14	Соотношение "педагогический работник/воспитанник" в дошкольной образовательной организации	36 человек/ 250 человек
1.15	Наличие в образовательной организации следующих педагогических работников:	
1.15.1	Музыкального руководителя	да
1.15.2	Инструктора по физической культуре	нет
1.15.3	Учителя-логопеда	да
1.15.4	Логопеда	нет
1.15.5	Учителя- дефектолога	да
1.15.6	Педагога-психолога	да
2.	Инфраструктура	
2.1	Общая площадь помещений, в которых осуществляется образовательная деятельность, в расчете на одного воспитанника	2,4 кв.м.
2.2	Площадь помещений для организации дополнительных видов деятельности воспитанников	100,4 кв.м.
2.3	Наличие физкультурного зала	да
2.4	Наличие музыкального зала	да
2.5	Наличие прогулочных площадок, обеспечивающих физическую активность и разнообразную игровую деятельность воспитанников на прогулке	да